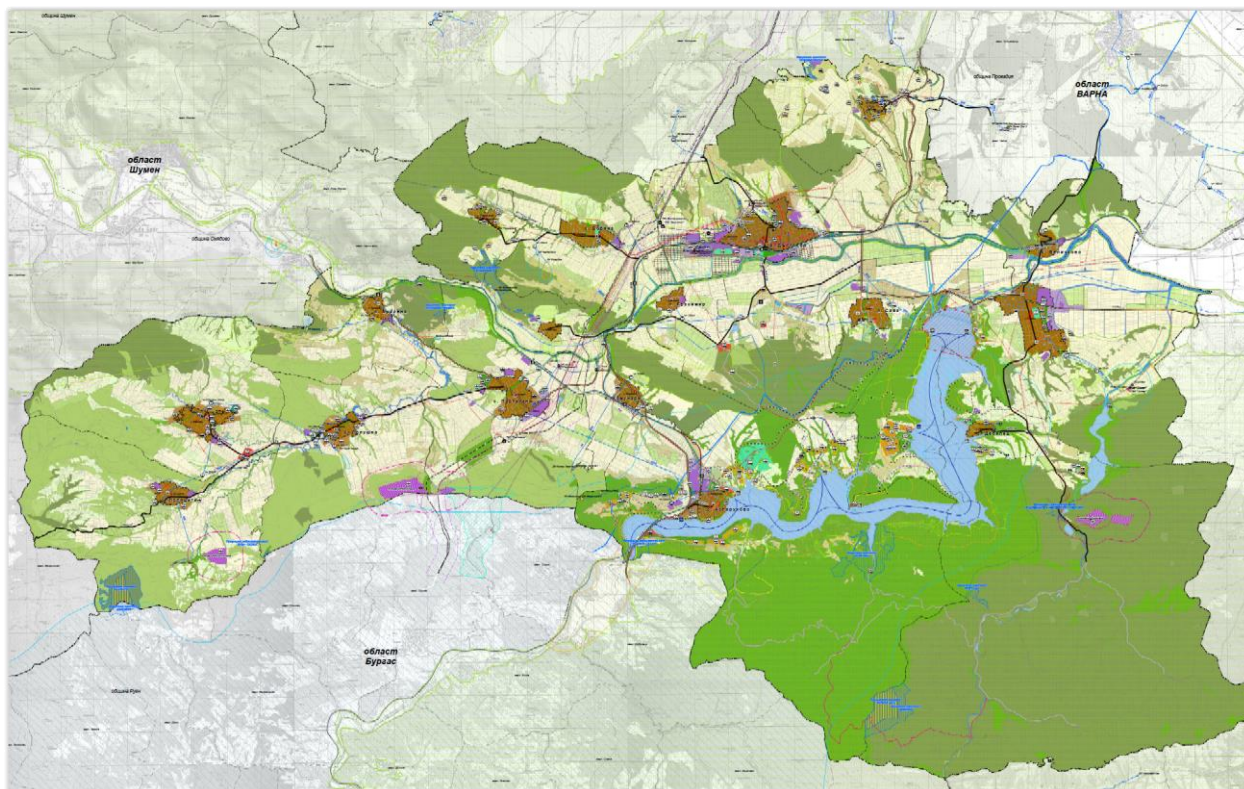




ОБЩ УСТРОЙСТВЕН ПЛАН НА ОБЩИНА ДЪЛГОПОЛ

ПРЕДВАРИТЕЛЕН ПРОЕКТ

ЧАСТ II: ПРОГНОЗА



ВЪЗЛОЖИТЕЛ: ОБЩИНА ДЪЛГОПОЛ

ИЗПЪЛНИТЕЛ: ТПО ВАРНА

ПРЕДСТАВЛЯВАЩ: Катерина Нешева

ГЛ. ПРОЕКТАНТ: проф. арх. Иван Никифоров, д. а. н.

НОМЕР НА ПЪЛНА ПРОЕКТАНТСКА ПРАВОСПОСОБНОСТ: 02381

ДАТА: ЮЛИ 2022

ПРОЕКТАНТСКИ ЕКИП

Ръководител на колектива	Проф. И. Никифоров, д. а. н.
Селищна мрежа и устройство на Урбанизирани територии	арх. Р. Рашев д-р арх. Мила Никифорова
Геология и хидрология	Инж. Т. Читарлиева Инж. Ж. Йорданова
Демографски, икономически и социални анализи и прогнози	доц. д-р Юлия Спиридонова
Културно наследство	арх. Васка Рачева
Зелена система	ланд. арх. Соника Дертлийска
Комуникационно-транспортна система	инж. Людмила Урукова
Водоснабдяване и канализация	инж. Пламен Китипов
Електроснабдяване	инж. Цветан Добрев
Електронни съобщения (телекомуникации)	инж. Цветан Добрев
Газоснабдяване	инж. Емил Боев
ГИС и Превенция на Риска	арх. Станчо Станчев
ГИС	арх. Свилен Николов

СЪДЪРЖАНИЕ НА ТЕКСТОВАТА ЧАСТ:

1. ПРОГНОЗИ ЗА ДЕМОГРАФСКО И СОЦИАЛНО-ИКОНОМИЧЕСКО РАЗВИТИЕ	4
1.1. Демографска прогноза на общината.....	4
1.1.1. Прогноза за броя на населението.....	6
1.1.2. Прогноза за населението по възрастови групи в община Дългопол.....	9
1.2. Прогноза за икономиката на община Дългопол.....	10
1.2.1. Прогноза за динамиката и структурата на икономиката на общината.....	10
1.2.2. Стратегически насоки за развитие на секторите на икономиката.....	13
1.2.3. Прогноза за заетостта в икономиката на община Дългопол.....	17
1.3. Прогноза за развитие на социалната инфраструктура.....	19
1.3.1. Образование.....	20
1.3.2. Здравеопазване.....	21
1.3.3. Социални дейности.....	22
1.3.4. Култура.....	23
1.3.5. Спорт.....	23
2. ПРОГНОЗА ЗА ПРОСТРАНСТВЕНО РАЗВИТИЕ	24
3. ЗЕЛЕНА СИСТЕМА.....	25
3.1. Гори.....	25
3.2. Зелени площи, спорт и атракции.....	26
4. ПЪТНА И Ж. П. ИНФРАСТРУКТУРА	29
4.1. Перспективно развитие на пътната мрежа.....	29
4.2. Перспективно развитие на железопътния транспорт.....	30
5. ЕЛЕКТРОСНАБДЯВАНЕ	30
6. ВОДОСНАБДЯВАНЕ И КАНАЛИЗАЦИЯ.....	30
7. ТЕЛЕКОМУНИКАЦИИ.....	46
8. ГАЗОСНАБДЯВАНЕ.....	46
9. НЕДВИЖИМИ КУЛТУРНИ ЦЕННОСТИ.....	46
9.1. Проект за устойчиво развитие на културното наследство и проект за актуализация на юридическата защита на културното наследство.....	46
9.2. Културно наследство – специфични правила и нормативи за устройство и застрояване.....	51
10. ПРЕВЕНЦИЯ НА РИСКА (ПРЕВЕНЦИЯ НА ПРЕДВИДИМИ ПРИРОДНИ БЕДСТВИЯ И ПРОИЗВОДСТВЕНИ АВАРИИ).....	55
10.1. Сеизмична опасност – земетресения.....	56
10.2. Радиационна авария.....	58
10.3. Наличие на опасни обекти, производствени аварии.....	58
10.4. Опасни хидроложки явления.....	60
10.5. Опасни физико-геоложки процеси и явления.....	63
10.6. Пожари.....	64
1.1. БАЛАНС НА ТЕРИТОРИЯТА.....	71

ЧАСТ II. ПРОГНОЗА

1. ПРОГНОЗИ ЗА ДЕМОГРАФСКО И СОЦИАЛНО-ИКОНОМИЧЕСКО РАЗВИТИЕ

1.1. Демографска прогноза на общината

Основните документи, които са съобразени при разработването на прогнозата за населението на общината, са:

- Национална стратегия за демографско развитие на населението в Република България (2012 г.-2030 г.) - актуализирана;
- Прогнози на НСИ за населението на страната и др.,
- Актуализирана национална концепция за пространствено развитие за периода 2013-2025 г.;
- План за интегрирано развитие на община Дългопол за периода 2021-2027 г.;
- Общински проекти, планове и програми за развитие на община Дългопол;
- Анализ на демографско развитие на населението в общината.

Комплексният анализ на основните параметри на демографската ситуация в общината показва, че нарастване на броя на населението *от демографска гледна точка* не може да бъде обосновано в периода до 2035 г.

Направеният анализ на състоянието и тенденциите в демографското развитие на общината и населените места очертава някои основни черти, които определят насоките в развитието на населението през прогнозния период.

Първата група от демографските параметри е свързана с процесите на раждаемост, смъртност и миграция на населението, а именно:

- очертаната тенденция в естественото движение на населението бележи възпроизводство с отрицателен естествен прираст;
- намаляване на родилните контингенти и на най-репродуктивната възрастова група (15-34 г.) (обща тенденция за страната и областта);
- запазване на високата обща смъртност;
- миграция и емиграция предимно на млади хора и семейства в активна репродуктивна и трудоспособна възраст с по-високо образователно равнище и квалификация;

- запазване на териториалните различия в демографското развитие на населените места: с най-благоприятни параметри се характеризира общинският център, селското население като цяло е с нарушени демографски параметри.

Според прогнозните разчети равнището на раждаемост ще остане под необходимото за разширено възпроизводство на населението. В резултат на това, дори при предвижданото увеличаване на средната продължителност на живот, ще се запазят ниските нива на естествено възпроизводство. Положителен миграционен прираст трудно може да компенсира негативното развитие на естествените възпроизводствени процеси. В този смисъл основното реалистично решение на посочените проблеми е забавяне на негативното развитие на демографските процеси, след което да се постигне стабилизирането им в населените места на общината.

Втората група е свързана с качествените параметри на възпроизводството на населението:

остаряване на населението и намаляване на броя на населението в активна трудоспособна възраст;

състоянието на репродуктивното здраве сред част от ромския (циганския) етнос е незадоволително;

в образователната структура на населението на общината нискообразованите млади хора са предимно сред етническите общности.

Повишаването на качествените параметри на възпроизводството на населението е основна компонента в прогнозата за демографско развитие на общината.

В съответствие с действащите нормативни изисквания за изработване на ОУП (ЗУТ и Наредба № 8 на МРРБ) и на Задание за изработване на проект за ОУП на община Дългопол е изработена тривариантна прогноза за раздел „Демография“.

Отчитайки степента на влияние на факторите със стимулиращ и със задържащ характер се предлагат следните варианти на прогнозата в съответствие с прогнозния срок за действие на ОУП на община Дългопол:

Песимистичен вариант;

Реалистичен вариант;

Оптимистичен вариант.

Прогнозите и по трите варианти са с хипотезен характер и отчитат динамиката на естествения и механичен прираст и очакваните тенденции в раждаемостта, смъртността, а така също и предвижданията за фертилността на жените, заселванията и изселванията.

При прогнозиране на демографското развитие на община Дългопол се използват демографски методи за прогнозиране и в зависимост с очакваните въздействия на фактори с изразен социално-икономически характер.

При демографската прогноза се залага *въздействие да имат благоприятните фактори за развитие на населението*. Тяхното влияние е с различна степен на проявление при отделните варианти. При демографската прогноза на община Дългопол са отчетени тенденциите в очакваното развитие на населението в демографските прогнози за страната и за област Варна, изработени от НСИ.

Тези тенденции са съобразени с досегашното развитие на населението на община Дългопол за периода, обект на изследване и оценка.

1.1.1. Прогноза за броя на населението

В основата на прогнозните разчети за броя на населението, както и за неговата възрастова структура, се залагат предвижданията за:

раждаемост на населението (във времевите етапи на прогнозния период);

смъртност на населението, свързана с процесите на застаряването на населението и влиянието на социално-значими заболявания;

миграцията на населението.

В съответствие с възприетия методически подход, прогнозните разчети за демографското развитие на община Дългопол до 2035 г. се предлагат по определените три варианти, а именно:

Прогнозата на населението е разработена в *три варианта*: песимистичен, реалистичен и оптимистичен. По своята същност прогнозата представя едно предполагаемо развитие на населението на общината. Песимистичният и оптимистичният вариант очертават границите на развитие на населението, а реалистичният е най-вероятен, при определени условия, като отклоненията нарастват с отдалечаване от базисната година.

Бъдещото развитие на населението зависи в голяма степен от формиралите се структури и протичащите процеси. Характерно за община Дългопол е, че дялът на фертилните контингенти (20.3%), в т.ч. 20.9% за центъра на общината и 20.0% за селата, естественят прираст за периода 2014-2020 г. (-8.7‰) и фертилността, която е под 2.1¹, т.е. под границата на заместване на поколенията са сходни, но по-неблагоприятни от средните параметри за страната (21.0% фертилни контингенти и -7.1‰ естествен прираст за периода).

¹ Разпространен възглед в съвременните демографски изследвания е, че социалният статус на жените и нивото на фертилност са в негативна корелация.

При *песимистичния вариант* се очаква населението на общината да продължи да намалява, като към края на прогнозния период (2035 г.) да достигне 12800 д. Понататъшното намаляване и остаряване на населението е резултат от продължителното действие на общи и специфични тенденции, предвид реалната възрастова структура, намаленият брой на жените във фертилна възраст и отрицателното естествено възпроизводство. Социално-икономическите промени през последните две десетилетия също допринесоха за неблагоприятните процеси във възпроизводството на населението.

При *реалистичния вариант* се предвижда запазване числеността на населението (13000 д. – 2035 г.). С натрупването на положителни въздействия и подобряването на средата за живот може да се очаква, че демографските процеси ще се стабилизират. Проблемите, свързани с развитието на населението не са само демографски, те са главно социално-икономически. Независимо от стабилизирането на населението, в резултат на дълготрайното неблагоприятно развитие на демографските процеси, не се очакват съществени промени във възрастовата структура. Основен принос в демографското развитие на общината ще продължи да има нейният център, т.е. ще се запази структурата в териториалното разпределение на населението на общината. Важно значение според демографската стратегия на страната придобива образованието, способностите, уменията и здравословното състояние на хората, т.е. човешкия капитал. Особено важно е дългосрочният характер на демографските и социално-икономическите въздействия за постигането на усминимално нарастване на населението (14000 д. – 2035 г.), обусловено предимно от забавяне на негативните демографски процеси и механичен прираст с неголям интензитет главно на контингенти в трудоспособна и надтрудоспособна възраст.

Състоянието на пазара на труда има важна роля в демографското развитие на общината. Социологическите изследвания показват, че трудовата реализация, осигуряването на добър жизнен стандарт и обучение имат съществено значение за демографското поведение. Търсенето на решения на демографските проблеми на всички нива е свързано с икономическото развитие и заетостта². Може да се очаква, че бъдещите благоприятни изменения в средата ще водят до благоприятни изменения във възпроизводствените процеси на населението.

По населени места прогнозата на населението на общината е представена в следващата таблица.

² В много страни от ЕС семейната политика е ориентирана и свързана с политиката по заетостта.

Таблица 1. Община Дългопол - Прогноза на населението 2020-2035 г.

Населени места	2020 г.	Варианти					
		Песимистичен		Реалистичен		Оптимистичен	
		2025 г.	2035 г.	2025 г.	2035 г.	2025 г.	2035 г.
Общ. Дългопол	13102	13000	12800	13050	13000	13300	14000
<i>Гр. Дългопол</i>	<i>4365</i>	<i>4330</i>	<i>4280</i>	<i>4335</i>	<i>4330</i>	<i>4350</i>	<i>4500</i>
<i>Села</i>	<i>8737</i>	<i>8670</i>	<i>8520</i>	<i>8715</i>	<i>8670</i>	<i>8950</i>	<i>9500</i>
с. Арковна	66	60	53	64	60	70	75
с. Аспарухово	543	540	533	548	540	560	620
с. Боряна	216	210	200	212	210	215	240
с. Величково	596	590	577	593	590	600	650
с. Дебелец	6	6	6	6	6	10	10
с. Камен дял	238	234	225	236	234	240	260
с. Комунари	120	114	105	117	114	130	150
с. Красимир	73	70	65	70	70	70	80
с. Лопушна	877	872	855	875	872	880	900
с. Медовец	1527	1523	1507	1525	1523	1570	1650
с. Партизани	991	985	976	993	985	1000	1085
с. Поляците	794	790	780	792	790	800	900
с. Рояк	263	260	250	262	260	270	290
с. Сава	200	196	185	197	196	220	250
с. Сладка вода	31	30	28	30	30	35	40
с. Цонево	2196	2190	2175	2195	2190	2280	2300

От таблицата се вижда, че за перспективния период не се очертават съществени изменения и териториално преразпределение на населението в отделните населени места, поради голямата инерционност на демографските процеси. По отношение на естествените възпроизводствени процеси може да се каже, че почти всички генерации живородени момичета, които ще формират фертилните контингенти до 2025 г. са вече родени и числеността им е известна. Около половината от тях също са родени, включващи се в състава до 2035 г. При това положение оценките за очакваната численост на най-

фертилната група на фертилния контингент на населението на общината и населените места са валидни в много голяма вероятност. Различията между отделните варианти и параметрите на възпроизводство са в зависимост от множество други фактори, в т. ч. от миграционните процеси, фертилността и социално-икономическото развитие.

1.1.2. Прогноза за населението по възрастови групи в община Дългопол

Процесът на застаряване на населението на общината ще продължи и в перспектива. Поради по-доброто им демографско развитие, този процес ще бъде по-слабо изразен в град Дългопол и по-големите села, които ще запазят характера си на прогресивна и стационарна възрастова структура. Много малките населени места се характеризират с намален контингент на население в под и във трудоспособна възраст. В перспектива те се очертават с регресивна възрастова структура.

За целите на образователната инфраструктура и за планирането на потребността от детски заведения и училища, както и за тяхната териториална локализация се представят и прогнозни разчети за специфичните възрастови групи, които за прогнозния период не се очертава да имат съществени изменения.

Таблица 2. Община Дългопол – Прогноза на населението 2020-2035 г.
(брой)

	2020 г.	Варианти					
		Песимистичен		Реалистичен		Оптимистичен	
		2025 г.	2035 г.	2025 г.	2035 г.	2025 г.	2035 г.
Общо	13102	13000	12800	13050	13000	13300	14000
0-14 г.	1839	1820	1780	1830	1820	1870	1960
15-64 г.	8387	8320	8200	8350	8320	8530	9000
65+	2876	2860	2820	2870	2860	2900	3040
0-2 г.	326	320	310	325	320	330	350
3-6 г.	434	430	420	435	430	440	460
7-14 г.	1079	1070	1050	1070	1070	1100	1150
15-18 г.	558	550	540	560	550	570	600

Прогнозните разчети за възрастовата структура на населението по реалистичния вариант на прогнозата за община Дългопол се основават на хипотезата, че броят на населението в трите основни възрастови групи ще намалее на фона на общото намаление (табл. 2). Този вариант на възрастовата структура се очертава като възможен в най-висока степен като се

основава на сегашното състояние на естественото и механично движение на населението, което ще продължи да оказва влияние и през следващите години, особено при превес на благоприятните фактори. Освен това, при прогнозиране на броя на населението в трудоспособна възраст се отчита и очакваната промяна на възрастта за пенсиониране през този период.

По отношение на естествените възпроизводствени процеси може да се отбележи, че почти всички генерации живородени момичета, които ще формират фертилните контингенти до 2025 г., са вече родени и числеността им е известна. Около половината от тях също са родени, включващи се в състава до 2035 г. При това оценките за очакваната численост на населението на общината и населените места са с голяма вероятност. Различията между отделните варианти и параметрите на възпроизводство са в зависимост от много други фактори, в т. ч. от миграционните процеси, фертилността и социално-икономическото развитие.

1.2. *Прогноза за икономиката на община Дългопол*

1.2.1. Прогноза за динамиката и структурата на икономиката на общината

Целевата концепция за развитие на общината се определя от множество фактори, които са резултат на специфичните местни социално-икономически характеристики, фактори и условия, както и националните и регионални стратегически документи.

Извършените анализи на състоянието на икономическите сектори в община Дългопол дават възможност да бъдат направени някои изводи и очертани определени тенденции в развитието.

Основните изводи от аналитичните проучвания на икономическия сектор са:

- Икономиката на община Дългопол е свързана с използване на поземлените и природните ресурси, както и с установените традиции в производства, които формират съвременния облик на икономическия комплекс на общината.
- В растениевъдството се утвърждава производството на зърнени и технически култури, при които производственият процес е с висока степен на механизация.
- Недостатъчно използвани са потенциалите на общината за развитие на трайните насаждения – лозарство и овощарство, както и на зеленчукопроизводството.
- Горското стопанство е със стабилни позиции и от горския фонд се осигурява необходимата суровина за един от водещите промишлени отрасли – производство на обла дървесина и производството на изделия от дърво.
- Промисленото производство е представено от предприятия, специализирани в отрасли, суровините от които се осигуряват основно от селското и горското

стопанство – хранително-вкусова и дърводобивна и дървообработваща промишленост, но се наблюдават тенденции на спад в тези производства.

- Община Дългопол разполага с разнообразни възможности за практикуване на различни видове туризъм - културно-исторически, екологичен, рекреационен, къмпинг, приключенски, ловен, риболовен, селски туризъм.

Планът за интегрирано развитие на община (ПИРО) Дългопол за периода 2021-2027 г. формира целите, приоритетите и мерките за развитие, които общината следва да реализира в бъдещия период. Общият устройствен план на общината следва да подкрепи заложените направления за развитие в ПИРО като създаде устройствените предпоставки за тяхното реализиране.

Визията за развитие според Плана за интегрирано развитие на община (ПИРО) Дългопол е с перспектива отвъд хоризонта на 2027 г. и формулирана по следния начин:

„Община Дългопол – интегриран екологичен район с добър жизнен стандарт и конкурентоспособна икономика, привлекателно място инвестиции и иновации с високообразован човешки капитал, развито селско стопанство и туризъм, съхранено природно и културно богатство”

Ключови приоритети на ПИРО на общината за периода 2021-2027 г. са:

- **Приоритет 1:** Засилване на конкурентните позиции на общината, устойчив, иновативен и интелигентен икономически растеж, базиран на местните ресурси, подобряване на бизнес средата и стимулиране на предприемачеството.
- **Приоритет 2:** Насърчаване на зелени и сини инвестиции, кръгова икономика, чиста околна среда, приспособяване към изменението на климата, превенция и управление на риска.
- **Приоритет 3:** Добро образование, професионално развитие и нови знания за успешна реализация, заетост, висок жизнен стандарт и демографски подем.
- **Приоритет 4:** Електронно управление, администрация близо до гражданите и предоставяне на качествени и достъпни обществени услуги - административни, здравни, социални и културни.
- **Приоритет 5:** Достъпност и свързаност, чрез подобряване на инфраструктурата, мобилността, телекомуникациите, цифровизация и интегрирано развитие на всички видове територии

Прогнозата за икономическо развитие е представена в два варианта Основните параметри на прогнозните разчети за динамиката и секторната структура на икономиката са представени в Таблица 3 и 4.

Първият (тенденциален) вариант на прогнозата, предвижда средногодишни темпове на растеж около 3-3.5% през целия прогнозен период, относително невисоки темпове на растеж. Предвидените темпове на растеж на икономиката са недостатъчни за изпълнение на поставените цели за доближаване до средните европейски стандарти за равнище на качество на живот и икономическо развитие. По отношение на структурата на производството този вариант се доближава до една структура, доколкото се предполага, че пазарът сам ще насочи икономическото развитие.

Вторият (умерено оптимистичен) вариант характеризира темповете и структурата на производството, необходими за постигане на едно сравнително по-високо равнище на развитие. Той е разработен при условие на преобладаващо действие на фактори със стимулиращо въздействие върху развитието на общинската икономика. Реализацията на втория вариант предполага наличие на целенасочени управляващи въздействия. Набелязаният целеви вариант, реализиращ една по-добра динамика и качество на развитието налага спешна необходимост от качествени преустройства в структурата и използването на производствените ресурси, налага да се търсят и прилагат иновационни решения в икономиката и да се усъвършенства икономическата политика за повишена инвестиционна привлекателност на територията. Предвидените средногодишни темпове по този вариант са в рамките на 4.2-4.5% средногодишен растеж и структура, ориентирана към високоефективни пропорции и структура на секторите, отраслите и производствата.

Прогнозирани са относително високи темпове на развитие на вторичния сектор и през двата периода.

Предвидени са близки темпове на развитие на вторичния и третичен сектор, следвайки тенденциите в развитието на една по-динамична и балансирана икономика и предпоставката за тяхната взаимозависимост (таблица 3).

Таблица 3: Средногодишни темпове на нарастване на икономиката по варианти и сектори

Варианти/ Сектори	2021-2027		2028-2035	
	Тенденциален/ реалистичен	Целеви (умерено оптимистичен)	Тенденциален/ реалистичен	Целеви (умерено оптимистичен)
Икономика общо	3,0%	4,0%	34,5%	4,5%
Селско, горско и рибно стопанство	3,1%	4,1%	3,3%	4,3%
Индустрия	3,1%	4,1%	3,5%	4,5%
Услуги	3,2%	4,2%	3,5%	4,5%

Прогнозираната структура на икономиката по показателя произведена продукция е ориентирана към доминиращо развитие на сектора на услугите, при увеличаване на ролята на вторичния сектор (табл.4). Според прогнозните оценки вторичният сектор достига дял в общата структура на икономиката през 2025 -2035 г. от 30 до 37%. Секторът на услугите, който е в основата на бъдещото реструктуриране на икономиката на страната, достига прогнозни оценки за бруто продукция в общината към 2025 г.- 2035 г. 36% - 43%, при отчетена стойност за 2020 г. – 32%.

Таблица 4: Прогнозна структура на икономиката по основни сектори по показателя произведена продукция, %

	2020 г.	2025 г.	2030 г.	2035 г.
Общо	100.0%	100.0%	100.0%	100.0%
Селско, горско и рибно стопанство	37.7%	32.0%	25.0%	20.0%
Индустрия	30.0%	32.0%	35.0%	37.0%
Услуги	32.3%	36.0%	40.0%	43.0%

1.2.2. Стратегически насоки за развитие на секторите на икономиката

Селско и горско стопанство

Развитието на земеделието се определя от благоприятните природни условия. То притежава растениевъдна насоченост, като с най-важно значение са зърнените култури, особено пшеницата, царевицата и слънчоглед. Има засети площи и с ечемик и люцерна. В землището на с. Боряна съществува масив от лавандула, а на малки площи в землището на гр. Дългопол има засети бял равнец и маточина. В землищата на с. Цонево и с. Партизани са разположени по-големи масиви с лозови насаждения. Малка част от населението все още стопанисва лозя, като процентът им всяка година намалява.

Основният проблем на растениевъдството е раздробеността на земеделската земя, множество парцели със сравнително малка големина.

Водещи подотрасли на местното животновъдство са овцевъдството и говедовъдството. Основният проблем в подотрасъл животновъдство е прогресивното ликвидиране на фермите и намаляване на броя на отглежданите в тях животни. Наблюдава се интерес към развитието на сектор „Пчеларство“.

В работната хипотеза за перспективното развитие на първичния сектор (селско и горско стопанство), като основен стратегически ресурс за развитието на териториалния социално-икономически комплекс, се определят земеделските земи и земите в горски фонд. Тяхната значимост за производството на храни и като суровини за някои индустриални отрасли, чието търсене и цени през прогнозния период все повече ще нараства, има и съответните устройствени аспекти. Възстановяването на размера на поливните площи и прилагането на

забрани и ограничения за смяна на тяхното предназначение за други цели също следва да бъдат отчитани с предлаганите устройствени решения. В този смисъл една от задачите е да се ограничи до необходимия минимум отнемането не само на висококатегорийни, но и на земеделски земи от по-ниска категория за нуждите на урбанизацията и за друго строителство.

Перспективите за развитие на аграрния сектор са свързани със запазване и доразвиване на съществуващата специализация на селскостопанското производство в сферата на растениевъдството (производство на зърнени култури, на технически култури) и на животновъдството (основно говедовъдство и овцевъдство). Съществуват обективни възможности в общината да се развие биологично производство на растителни и животински продукти, за което благоприятства и липсата на промишлени замърсители в региона.

Горското стопанство ще изпълнява функции по отношение на: поддържане на биологичното разнообразие на горските екосистеми; производство на дървесни и недървесни горски продукти; защита на почвите, водните ресурси и чистотата на въздуха; осигуряване на социални, образователни, научни, ландшафтни и рекреационни ползи; защита на природното и културното наследство; регулиране на климата.

Предвижда се разработването на програми за залесяване на горските територии, пострадали от бедствия и пожари. Нужно е балансирано използване на горите по начин, който няма да бъде за сметка на устойчивото развитие на туризма. Важно е да не се допуска масово изсичане на гори, което ще доведе до екологични проблеми, да се увеличи площта на горите с рекреационна цел и да се предвидят нови залесителни мероприятия. Предвид факта, че развитието на общинската икономика до голяма степен зависи от използването на горите, то от важно значение е запазването на ресурсите от горския фонд, за да се запазят неговите екологични и социално-икономически функции.

Промисленост

Прогнозата за структурата на **промишленото развитие** отразява приетите хипотези за целеви структурни промени, които се извеждат на базата на **качествени аспекти**:

- създаване на устройствени предпоставки за повишаване на инвестиционната привлекателност на територията;
- развитие на традиционни производства, но при ново качество и показатели за производителност и конкурентоспособност;
- развитие на нови ефективни и конкурентноспособни производства.

Индустрията ще продължи да бъде териториално ориентирана основно към общинския център, разчитайки на изградената производствена инфраструктура и на други фактори и предпоставки.

В структурата на промишленото производство ще преобладава делът на малките и микропредприятията. В преобладаващата си част сега те се характеризират с много нисък размер на добавената стойност. Необходими са мерки, които да доведат до повишаване на тяхната ефективност.

Туризм

В община Дългопол съществуват природни, антропогенни, културно-исторически, събитийни и традиционно-битови туристически ресурси, които могат да бъдат разпознати като туристически атракции на местно равнище и най-вече да бъдат представени като такива на националния и международен туристически пазар.

Общата и специализираната туристическа инфраструктура се характеризират с ниско качество и небалансирано териториално разпределение. Като недостатъчна може да се оцени и подготовката на кадрите, заети в отрасъла.

Стремежът на община Дългопол е към създаване на благоприятни условия за развитие на устойчиви форми на туризъм, което да засили интереса на туристите към общината и да се създаде позитивен имидж и популярност. Ресурсите на общината дават възможност за формиране и предлагане на разнообразни форми на туризъм, които са в съответствие със съвременните доминиращи нагласи за туристически пътешествия: природен, екологичен, орнитоложки, културно-исторически, поклоннически, селски, рекреационен, риболовен и др. Географското разположение и природно-климатичните ресурси благоприятстват развитието на рекреацията и туризма - екологично чиста и живописна природа, наличие на природни забележителности (скални феномени, пещери, водопади, защитени зони с богата флора и фауна), културно-исторически ресурси, местен бит, култура и традиции с туристически потенциал.

Създаване на туристическа инфраструктура и на места за настаняване и развлечения, атракции и подобряване на транспортния достъп са от съществено значение за развитие на туризма.

Данните показват, че село Аспарухово се е оформило като притегателен център за туристите и там е концентрирана 66% от базата за настаняване и подслон. Семейни хотели, стаи и къщи за гости функционират и в селата Дебелец, Арковна, Партизани и Сладка вода. Неусвоен потенциал за нови места за настаняване и развитие на селския туризъм има и в останалите малки населени места на общината.

Туристически ресурси, които не са експонирани напълно, са тези с антропогенен характер, свързани с културно-историческото наследство. Обекти на съхранената историческа и културна памет в общината са религиозни (църкви, свети места), исторически и културни паметници, войнишки паметници и др.

Едновременно с изграждане на базата за посрещане на гостите, трябва да се работи за възраждане и развитие на специфично гостоприемство на местните домакинските общности и отговарящо на европейските стандарти качество на предлаганите основни и допълнителни туристически услуги.

В Програмата за развитие на туризма като част от Плана за интегрирано развитие на общината в периода до 2027 г. са посочени следните мерки:

- Развитие на туристическата инфраструктура, необходима за нуждите на атракциите и подобряване на транспортния достъп до туристическите забележителности на общината;
- Създаване на ясна концепция за уникален местен **туристически продукт: „Дългопол - Чудни скали, природни феномени, планински приключения и отдиш по склоновете на Източна Стара планина, бреговете на язовир Цонево и долината на Камчия”**, включващ различни пакети от туристически маршрути, посещения, атракции и услуги;
- Възстановяване и поддръжане на туристически обекти с историческо и културно значение, включително опазване и защита на материалното и нематериалното природно, историческо и културно наследство;
- Археологически проучвания и процедури за придобиване статут на паметници на културата с национално и световно значение за исторически обекти на територията на община Дългопол;
- Реставрация и консервация на Антична и средновековна крепост - Арковна и превръщането ѝ в туристическа атракция и обект за културно-исторически туризъм;
- Реставрация и консервация на Средновековен скален манастир при с. Рояк и превръщането му в туристическа атракция и обект за културно-исторически туризъм;
- Археологическо проучване на могила в с. Комунари;
- Изграждане на посетителска инфраструктура на природна забележителност „Чудните скали“;
- Възстановяване, ремонт и реставрация на църкви, джамии и религиозни обекти в общината;

- Създаване на нови и обогатяване на музейни етнографски сбирки към читалища в общината;
- Ремонт на пешеходни алеи, стълби, мостчета и други елементи на техническата инфраструктура и цялостно благоустрояване на инфраструктурата към туристически обекти;
- Обособяване на маршрути с възможности за велосипеден, пешеходен туризъм и конна езда в общината;
- Изграждане и възстановяване на екопътеки на територията на община Дългопол
Изграждане на зони за къмпингуване и риболов край местните реки и язовири;
 - Изграждане на екопътека от с. Арковна до връх „Арковната” ;
 - Изграждане на екопътека до водопада „Куза - скока”;
 - Екопътека до Скален манастир с. Рояк;
 - Екопътеки до паметника на Христо Патрев;
- Възстановяване на Екопарк „Водениците”;
- Социализиране, озеленяване и благоустройство на места за краткотраен отдих и разходка - паркове, градинки, почистване и ремонт на чешми, поставяне на беседки, заслони, указателни и информационни табели, пейки и други;
- Изграждане на велоалеи, места за каране на ролери, скейт борд и ролкови кънки;
- Създаване на нови места за настаняване, къщи за гости, атракции и развлечения;
- Подобряване на материалната база и повишаване на категорията на местата за настаняване и подслон;
- Въвеждане на видеонаблюдение и контрол за опазване на туристическите бази и обекти в общината.

1.2.3. Прогноза за заетостта в икономиката на община Дългопол

Прогнозата на заетостта се основава на:

- прогнозите за броя на икономически активното население на общината и на коефициентите на заетост;
- броя на заетите лица в социално-икономическия и инфраструктурен комплекс на общината през периода 2015 г. –2020 г.;
- прогнозите за динамиката и структура за развитие на икономическия комплекс на общината;

- заложена тенденция за броя на безработните лица в рамките на 7% от работната сила (активното население), което е в приемливите рамки на равнища на безработица. Понастоящем безработицата е над 29% и образователната и квалификационна структура на населението ограничават нейното бързо намаляване.

При прогнозиране на динамичните характеристики на **отрасловата заетост**, е отчетено действието на следните основни фактори:

- промените в отрасловата структура на производството,
- повишено равнище на организация на труда и производителност на труда,
- други интензивни фактори, като ново образователно и квалификационно равнище на работната сила и др.

При прогнозните разчети за броя на общо зетите в община Дългопол са ползвани корекционни коефициенти за реално незаетите (учащи, безработни, инвалиди и др.) от населението в трудоспособна възраст, ежедневна трудова заетост на работна сила от други общини и заетост на част от работната сила на общината в други общини. Освен това коефициентите на активност на населението са повишени, тъй като общината и областта се отличават с едни от ниските коефициенти на икономическа активност в страната.

Конкретните прогнозни разчети за броя на зетите лице в община Дългопол по двата варианта към 2025 и 2035 г. са представени в таблици 5.

Таблица 5. Прогноза за броя на зетите лица в община Дългопол

Показатели /варианти	Прогноза			
	2020г.	2025 г.	2030 г.	2035 г.
		<i>Песимистичен вариант</i>		
Коефициент на заетост (%)	31	32	35	40
Коефициент на иконом. активност (%)	39	40	46	50
Икономически активно население (брой)	4397	4700	4900	5030
Заети лица	960	1000	1160	1200
		<i>Оптимистичен вариант</i>		
Коефициент на заетост (%)	30.9	33	37	45
Коефициент на иконом. активност (%)	39	42	49	55
Икономически активно население (брой)	4397	4800	5090	5130
Заети лица	960	1100	1260	1500

Забележка: Посочената заетост не отчита изходящите трудови пътувания извън община Дългопол.

1.3. Прогноза за развитие на социалната инфраструктура

Основните приоритети за развитие на социалната инфраструктура са дефинирани в Плана за интегрирано развитие на община Дългопол 2021-2027 г., както и в други стратегически документи на общината, областта и региона. Те отчитат специфичните местни особености и са насочени към подобряване на основните услуги за населението, осигуряване на подходящ достъп до образование, здравеопазване, култура, развлечения и спорт, услуги за децата и уязвимите групи, както и за подобряване на благоустройството на населените места чрез обновяване на сградния фонд на социалния сервиз, улиците, парковете, културни и историческите сгради.

В основата на развитието на социалните дейности се залагат съответните насоки за устройственото планиране на социалната инфраструктура, необходима за нормалното функциониране на тези дейности. Важен фактор за определяне на бъдещите потребности от различните видове инфраструктура е прогнозният брой на населението, което е основният потребител на услугите с подчертано социален характер.

Прогнозните проучвания за развитието на социални дейности като образование, здравеопазване, социални услуги, култура, спорт, се основават на териториална насоченост на потребностите от социална инфраструктура.

Използваните прогнозни подходи са две основни групи:

- задължителни, регламентирани в действащата нормативна уредба по ТСУ;
- нормативи, използвани в комбинация с други методи на прогнозиране и отчитащи спецификата и функциите на територията.

Нормите и нормативите за *образователната инфраструктура* (предучилищно обучение), използвани за прогнозата са следните:

- нормата за пълняемост на 1 група в детските градини – от 18 до 22 деца;
- норматив за обхват на децата (в % от 100 деца от 3 до 6 годишна възраст).

За училищата действащи са следните нормативи, определени със Закона за народната просвета, с правилника за неговото приложение и с конкретни наредби:

- нормативно определен минимум за броя на учениците в една паралелка – 8 ученика;
- нормативно определен минимум за броя на децата в една група в детските заведения – 12 деца;
- стандарти за държавни дейности (за численост на персонала и за издръжка на делегирани от държавата дейности).

От нормативите в сферата на *здравеопазването*, като потребности от лекари и стоматолози в извънболничната медицинска помощ, е прилаган този за задължителните нормативи за обхват (пациентска листа на един общопрактикуващ лекар и стоматолог):

- обхват на пациентите, обслужвани от един лекар (пациентска листа) – долна граница – 800 д. и горна граница 3000 д.;
- минимално време за извършване на прегледите – 20 минути;
- за бърза и неотложна медицинска помощ – до 30 мин. след заявката.

В сферата на *социалните дейности* се прилага нормата за минимален брой от 50 самотни възрастни хора, изявили желание за разкриване на звено за домашен социален патронаж.

1.3.1. Образование

Броят и капацитетът на заведенията за предучилищно обучение и на общообразователните училища са функция от броя на лицата в съответните възрастови групи и нормативите за пълняемост на група в детските заведения и на паралелка в училищата.

Прогнозите за лицата в съответните възрастови групи и по трите варианта не променят съществено техния брой в прогнозния хоризонт. При норматив за реален обхват за децата, подлежащи на предучилищно обучение (коефициент 0.95) и на ученици в общото основно образование – коефициент 0.95-0.98) и в общото средно образование (коефициент 0.83-0.85), очакваният брой на децата в детските заведения и на учениците (по реалистичния вариант) към 2035 г. ще бъде сходен с този през базисната година с неголеми отклонения, като за целта се работи с оптимистичния вариант на демографската прогноза. Броят на децата и учениците по останалите варианти на прогнозата се отклонява, но в неголям диапазон и не могат да окажат съществено влияние върху броя и капацитета на образователните институции.

На територията на общината съществуващите към момента детски и образователни заведения (детска градина и училище в центъра на общината) са с капацитет достатъчен за прогнозния брой деца и ученици.

Поради тази причина не се предвижда разкриване на нови обекти на образователната инфраструктура, а създаване на възможности за поддържане, модернизиране и обновяване на обектите на обучение и образование. Прогнозните разчети показват, че няма да има необходимост от разкриване на нови детски и учебни заведения, а от осъвременяване, поддържане, подновяване и подобряване на материалната им база, изпълнение на проекти за енергийна ефективност, което да гарантира благоприятна среда за обучение и възпитание на децата и учениците.

В сферата на образованието се открояват следните приоритети:

- Осигуряване на равен достъп до качествено образование на всички ученици, подлежащи на задължително обучение;
- Повишаването приложимостта на училищното образование за постигане на професионална реализация;
- Разкриване на профилирани паралелки в общинските училища в съответствие с нуждите на бизнеса в общината;
- Привличане на децата и младежите към образование и обучение и намаляване на преждевременното напускане на училище;
- Разширяване обхвата на включените в образователната система деца и ученици в задължителна предучилищна и училищна възраст;
- Повишаване образователното равнище на населението;
- Внедряване на енергоспестяващи мерки, ремонт, обновяване, благоустрояване на дворни пространства и нови детски площадки в детски градини в община Дългопол;
- Подобряване на образованието и модернизация на образователната инфраструктура.

1.3.2. Здравеопазване

Прогнозата за потребността от лекари и стоматолози в общината се обосновава с възприетите нормативи за минималния и максималния брой на пациентската листа. И по трите варианта на прогнозата наличният брой на общопрактикуващите лекари и стоматолози е в рамките на действащите нормативи за удовлетворяване на потребностите на населението от първична извънболнична помощ.

При усреднен норматив за брой на пациентска листа 1400 д. (при нормален относителен дял на здравноосигурените лица) потребностите от общопрактикуващи лекари на територията на общината по отделните варианти не се различава съществено. Причината за това е, че прогнозният брой на населението по отделните варианти варира в не много широки граници, което на практика не дава съществено отражение върху броя на общопрактикуващите лекари. Прогнозният брой на общопрактикуващите лекари и стоматолози в голяма степен ще зависи от здравния статус на населението.

Насоките за развитие на здравеопазването са свързани с:

- Подобряване на достъпа на населението до първична, специализирана и болнична помощ, особено в малките и много малките населени места в общината;
- Осигуряване на мобилност на медицинските услуги;

- Привличане на млади кадри в сферата на здравеопазването;
- Ремонт и обновяване на здравни служби и медицински кабинети.

1.3.3. Социални дейности

Акцент в прогнозата за развитието на социалните дейности се поставя на бъдещите потребности от социална инфраструктура предназначена за задоволяване на специфични потребности на социални рискови контингенти от населението – (възрастни хора, инвалиди и лица с други увреждания; сираци; деца с физически и умствени увреждания и др.).

Прогнозните разчети показват, че инфраструктурата на социалните дейности до голяма степен е реализирана и потребностите от нови обекти не са големи.

За по-доброто задоволяване на потребностите от инфраструктура, свързана със социалното подпомагане, е обоснована необходимостта от:

- Модернизация и подобряване на средата в съществуващите социални институции;
- Подобряване предоставянето на грижи в семейството и общността и достъп до дългосрочни грижи;
- Повишаване квалификацията на специалистите, работещи в социалната сфера;
- Създаване на нови социални и интегрирани здравно-социални услуги за деца в риск, лица с увреждания, възрастни и хора в невъзможност за самообслужване;
- Създаване на заместваща грижа в подкрепа за връщане на трудовия пазар за родители на деца с трайни увреждания, членове на семейства, които полагат грижа в домашна среда за лица с увреждания и за възрастни хора в невъзможност за самообслужване;
- Насърчаване на социалното приобщаване на хората, изложени на риск от бедност или социално изключване, вкл. подкрепа за хората с увреждания и други уязвими групи;
- Разширяване дейността на Домашен социален патронаж;
- Запазване и развитие на социалните услуги (лична помощ, асистентска подкрепа, обществена трапезария – „Топъл обяд“, детска кухня и др.);
- Изграждане на Център за обществена подкрепа;
- Изграждане на ЦНСТ за възрастни хора;
- Ремонт на клубове на пенсионера и обособяване на клуб на пенсионера в с. Величково;

- Изграждане на достъпна обществена среда.

1.3.4. Култура

Недвижимото културно наследство е важен ресурс за културния живот в общината и туризма. Културният календар на общината е богат на събития, свързани както с националните празници, така и с традициите на населението.

Прогнозните разчети за потребностите от инфраструктурата на културата, включваща обекти, които се характеризират с площен признак, се определят на основата на следните нормативи: обекти от типа на “музеи”, “библиотеки” и др. – 50 м² на 1000 д.; брой места в кинозалони (вкл. и в читалищни салони) – 20 места/1000 д.

Развитието на културните институции изисква финансови ресурси за тяхното поддържане, както и експониране и опазване на културното наследство. С наличната база на културните институции се задоволяват действащите нормативи. Има необходимост от:

- Реконструкция и обновяване на обекти с историческо и културно значение;
- Основен ремонт, оборудване, обновяване и осигуряване на интернет и дигитални услуги в читалищата (в т.ч. ремонт и обновяване на читалищата в с. Боряна, Цонево, Величково, Медовец, Рояк);
- Основен ремонт, опазване и благоустрояване на религиозни храмове (в т.ч. ремонт на църквите в с. Цонево и с. Комунари и изграждане на параклис в с. Боряна);
- Разнообразяване на културния календар на читалищата в общината - организиране на разнообразни културни събития, традиционни празници и събори, подпомагане дейността на художествени, самодейни и творчески състави;
- Насърчаване на културен обмен в рамките на сътрудничеството със съседни общини.

1.3.5. Спорт

Аналитичните проучвания за наличните спортни обекти на територията на община Дългопол показват, че като брой и площ те са в рамките действащите нормативи. Една част от тези нормативи се покриват от площните параметри на училищната спортна база.

Развитие на инфраструктурата на спорта е важен елемент на отдиха и рекреацията на населението на общината, посетители и гостуващи.

Насоките за развитие на спортната инфраструктура са свързани с:

- Рехабилитация и модернизация на спортната инфраструктура;

- Изграждане на спортни площадки и фитнес площадки на открито;
- Изграждане на детски площадки в с. Камен дял и с. Комунари;
- Поддържане на открити и закрити спортни площи, включително създаване на нови спортни съоръжения (изграждане на физкултурни салони в с. Цонево, с. Медовец и закрита спортна зала в гр. Дългопол, изграждане на ново футболно игрище в гр. Дългопол, ремонт на конна база, изграждане на модерен стадион в с. Медовец, изграждане на спортно игрище в с. Партизани, обособяване на спортна зала в с. Величково);
- Насърчаване на масовия спорт и провеждане на спортни състезания, подкрепа за развитие на местни спортни клубове и млади спортни таланти;
- Изграждане на велосипедни алеи на територията на общината с цел улесняване на движението и развитие на нови форми на туризъм.

2. ПРОГНОЗА ЗА ПРОСТРАНСТВЕНО РАЗВИТИЕ

Общината има добре развита селищна мрежа. Общинският център гр. Дългопол има водеща роля в социално-икономическото и пространствено развитие на общината. На второ място в структурата на селищната мрежа са селата Цонево, Аспарухово и Медовец, които имат относително стабилен демографски и социално-икономически потенциал и могат да изпълняват функции на вторични (районни) общински центрове.

Специална група са селата Арковна, Сладка вода, Дебелец и Рояк, на които постоянното население намалява, но туристическият интерес към тях непрекъснато нараства. За тези села са предвидени нови вилни зони.

Нови терени за урбанизиране в ПП на ОУП са проектирани главно за отдых и туризъм. Те са разположени по северния, южния и източни брегове на язовир „Цонево“, както и на северозападния бряг на язовир Елешница. Предвидени са устройствени зони за курортно строителство, вилно строителство, смесени многофункционални зони, насочени предимно към обществено обслужване в съчетание с места за настаняване, както и зони за паркове и спорт в близост до язовира.

Най-съществено развитие на нови урбанизирани територии с курортно-туристическа насоченост са предвидени източно от с. Аспарухово. Тези зони са групирани в няколко селищни образувания, разположени по протежението на новопроектиран път между селата Аспарухово и Сава. Терените за застрояване са предвидени по склонове с южно и югоизточно изложение, преобладаващата част от които са отдалечени от брега на язовира. В близост до брега са разположени спортни и гребни бази, паркови зони и обслужващи зони от типа смесени многофункционални. Тук е предвидена и крайбрежна велоалея. Повечето новоурбанизирани територии за развитие на отдиха са вилни зони с

ниски показатели на застрояване. Предвидена е една по- обширна и с по- високи показатели на застрояване курортна зона на склонове с източно изложение и поглед към язовира.

Източно от с. Аспарухово, с достъп от новопроектирания общински път между селата Аспарухово и Сава, е предвиден терен за голф комплекс. Устройствената зона е за спорт и атракции. Тя е разположена изцяло върху необработваеми земи.

В общинския център Дългопол се предлага разширение на зоната за производство в западно направление и в непосредствена близост до ж. п. гара и пътя Провадия – Карнобат. Ограничено разширение на съществуващи производствени терени са предлага за селата Аспарухово, Цонево и Партизани.

Нова смесена многофункционална зона се проектира средишно, разположена между селата Медовец, Поляците и Лопушна. В тази зона може да се разположат обществено – обслужващи и производствени обекти, които да предоставят възможност за трудова заетост на по-младото население на тези селища.

Независимо че демографското развитие на общината е скромно, планът предвижда ограничени като площ нови терени за обитаване в общинския център и в по-големите села (Партизани, Медовец, Лопушна, Поляците, Комунари, Аспарухово и Цонево) както и уплътняване на тяхната територия.

Новопроектираните урбанизирани територии с жилищно и производствено предназначение са с показатели на застрояване по- ниски спрямо тези в съществуващите селища. По този начин се стимулира приоритетното развитие и обновяване на вече усвоени територии.

За съществуващите и новопроектирани производствени територии е предвидена максимално допустимата плътност от 80%, която позволява използването им за разполагане на фотоволтаични електроцентрали при наличие на интерес за инвестиции.

3. ЗЕЛЕНА СИСТЕМА

3.1. Гори

Планът предвижда урбанизиране и на горски територии с площ 252.1 ха. Териториите попадат предимно в устройствени зони Ок, Ов, Са и Оз и са предвидени за развитие на туристическата база на общината. Урбанизирането им ще се осъществява с изработване на ПУП при изпълнение на предвидените в нормативната база (ЗГ, ЗУТ и др.) процедури. Останалите горски територии запазват функциите и предназначението си и се управляват, опазват и стопанисват според действащите за тях горскостопански планове.

Съгласно Закона за горите, чл. 152. ал.1, строителство в горските територии без промяна на предназначението се допуска само за изграждане на обекти по чл. 54, ал. 1.и по чл. 153 от същия закон.

3.2. Зелени площи, спорт и атракции

Терени на градски скверове, градини и озеленяване

Терените обхващат съществуващите зелени площи за широко обществено ползване, вкл. улично озеленяване, които съставляват основата на зелената система в населените места. Представяват публична собственост и се устройват и опазват като защитени територии по смисъла на чл. 8, ал.4 от ЗУТ, съгл. чл.62, ал.3. Необходимост от провеждане на реконструкция и доизграждане, съобразно нарочно изготвени паркоустройствени проекти.

Новопредвидените вилни и курортни зони, които пбанът предвижда по северния бряг на язовир Цонево изискват планиране на зони за отдих, даващи възможност за развитие на дейности с развлекателен и спортен характер за специфично и широко обществено ползване.

В тази връзка се предвиждат:

- **Терени за паркове и озеленяване за широко обществено ползване извън населените места**

Предвиждат се като терени за озеленяване, извън урбанизираната градска среда в отредените вилни зони източно от местност "Ново усое", източно от проектния път от РПМ-III клас и югоизточно от местност "Равнището" и в курортната зона в зелена среда, по западния, източния и южния бряг на язовира.

В границите им могат да бъдат разположени обекти, съгласно определението на ал. 1 и ал. 3 на чл. 32 от Наредба № 7 и да бъдат оформени предимно детски зони и места за отдих и др.

- **Терени за спорт и атракции**

Южно от гр. Дългопол се обособяват два терена за спортна зала, игрище за футбол, конезавод и хиподром като изолация от жп линията да се изгради защитен зелен пояс към конезавода и хиподрума.

С плана се регламентират и спортните терени в с. Аспарухово, с. Сава и с. Красимир.

- **Крайпътно озеленяване**

Планът предвижда доразвиване на крайпътното озеленяване по пътищата от общинската и републиканска пътна мрежа, със защитни и изолационни функции, за осигуряване на

екологичен комфорт между населените места и производствените зони. При прокарване на нови пътни трасета и реконструкция на съществуващи, крайпътното озеленяване се осъществява при спазване на следните принципи:

- Премахват се всички дървета, които представляват опасност за движението;
- Премахва се растителността от вътрешните страни на кривите, където остава само ниска покривка-тревна;
- Растителността, извън зоната на пътя, се допълва с нова с оглед на околния пейзаж;
- При изграждане на новото и допълване на старото озеленяване да се спазват всички изисквания на естетиката и техническите нужди, като място намират предимно горскодървесни видове, типични за месторастенето.

Предвид ограничаване на ПТП, /съгл. Статистически данни десет на сто от загиналите при ПТП са вследствие на удар в крайпътното дърво/, да се работи в две направления:

- поставяне на предпазни огради;
- реконструкция на съществуващи дървета, чрез отдалечаване от настилката и разреждане по дължина на пътя.

При проектиране и изпълнение на ново крайпътното озеленяване, нормативното разстояние между линията на динамичен габарит и насаждения в размер от 3м. съгл. чл.84, ал.1 от Норми за проектиране на пътища, следва да се увеличи.

Озеленяването е предвидено едностранно на пътя, от неблагоприятната северна и западна страна и се изпълнява на база дендрологичен проект. Насажденията се стопанисват и поддържат като част от зелената система на съответното населено място.

Проектирането и изпълнението на крайпътното озеленяване да става при спазване разпоредбите на Закона за пътищата и съгласуване с всички институции имащи касателство към стопанисването и управлението на пътната мрежа.

■ **Крайречно /крайбрежно/ озеленяване. Зелени линейни структури по протежение на водните обекти**

Речните ландшафти като естествени "зелени коридори" осигуряват непрекъснатост и връзка между зелените зони и увеличават възможностите за активна аерация. Благоприятстват локалните миграции на животинските видове. Създават добър микроклимат за отдых и риболов сред естествена природна среда, съчетаваща прохладата на водата и гората.

Запазват се всички зелени структури по протежение на водните течения и се предвижда тяхното опазване и поддържане при бъдещото управление на устройствения процес. Предназначението им е основно защитно - срещу ерозионни процеси, филтриращо, чрез

предпазване от вредности от селскостопанските дейности – разтворени торове и препарати за растителна защита. Превръщане на част от надземния отток в подземен - осигурява подхранване на оводнената част в по-продължителен период и с по-ниска скорост на протичане на водите.

Планът предвижда опазване на водните течения и деретата, чрез запазване на физическите им структури, както и вегетативната изграденост по протежение на водните течения. При нарушени участъци от антропогенно въздействие и естествени деструктивни процеси, следва да се провеждат мероприятия за възстановяване съобразени с действащия към момента План за управление на речните басейни .

■ **Самостоятелни терени за Гробищни паркове /Тгп/**

Гробищните паркове представляват озеленени площи със специфично предназначение, допълващи зелената система.

Планът предвижда разширение на съществуващото гробището на гр. Дългопол в източна посока. Разширение и респ. определяне на нови терени се предвиждат за гробищните паркове на селата Сава, Красимир, Аспарухово, Партизани и Комунари върху земи общинска собственост.

Гробищните паркове се устройват в съответствие с Наредба № 21/84 на МЗ за хигиенните изисквания за изграждане и поддържане на гробищните паркове (гробища) и погребване и пренасяне на покойници. Край тях трябва да се изградят защитни озеленени пояси с ширина минимум 25-30 м. Точното определяне на площадката става след предхождащи теренни проучвания за доказване пригодността по отношение нивото на подпочвените води и риска от тяхното замърсяване, пригодността на почвата и др.

■ **Терени за рекултивация. Устройство на нарушените територии.**

На техническа и биологическа рекултивация подлежат:

- всички изоставени бивши кариери или освободени площи от кариери, както и площите на всички кариери след приключване на експлоатацията им;
- строителни площадки на точкови и линейни обекти (след приключване на строителството);
- срутища и други земи с нарушен почвен профил;
- сметищата (регламентирани и нерегламентирани) и други депа за отпадъци

Терените за рекултивация в землищата на община Дългопол, след извършване на мероприятиято, се устройват като озеленени площи.

4. ПЪТНА И Ж. П. ИНФРАСТРУКТУРА

4.1. *Перспективно развитие на пътната мрежа*

С усъвършенстване на пътната мрежа се решават следните задачи:

- усъвършенстване и доизграждане на пътната мрежа и връзките със съседните общини;
- модернизация и изграждане на транспортни връзки към населени места, курортни обекти и промишлени зони.

В перспектива остава като основен обслужващ транспорт-автомобилният.

Усилията трябва да се насочат основно към ремонт и модернизация на изградените пътища, особено общинските, които са в лошо състояние и с резерв от пропускателна способност с постигане на 100% покритие с трайна настилка и носимоспособност 10т/ос.

Проектът предлага следните решения:

- В дългосрочен план изграждане на система от пътни отсечки северно и южно от язовира за обслужване на перспективно развиващи се туристически образувания;
- Изграждане на велотрасета в участъците между вилните зони покрай язовира.

Предвижда се ремонт и разширение на пътя от с.Поляците към Рижкия проход

Предложените нови пътни отсечки са следните:

- Общ.1 - с.Аспарухово – с.Сава- III-2083 , за който има изготвен проект, при което ще се образува примка за част от населените места и ще се подобри обслужването.
- Общ. 2 - Общ.1 - VAR 3194
- Общ. 3 - път обслужващ северозападната част на язовира, започващ от Общ.1 и завършващ в път Общ.1.
- Общ. 4 – от Общ.1. до Общ. 3.
- Общ. 5 - от с.Аспарухово /път VAR 1191/ - до Общ.3 – до Общ.4 – Общ.3.
- Общ.. 6 – от път Общ.3 до язовира.
- Общ.. 7 – от път Общ.4 до язовира.
- Общ. 8 - от път Общ.4 – до път Общ.5 – до път Общ.3.
- Общ. 9 - от път Общ.8 – до път Общ.3 – до язовира

- Общ.10 - от път Общ.3 – покрай язовира.
- Общ.11 – от път Общ.9. до път Общ. 3.
- Общ.12 – от път Общ.9. до път Общ. 3..
- Общ.13 – от пътОбщ.3. до язовира .
- Общ.14 – от път 2083. до път VAR 3194.
- Общ.15 – от път Общ.1. до път VAR 3194.
- Общ.16 – от път VAR 1222 – над ТК Дебелец..
- Общ.17 – от път VAR 1222 – под ТК Дебелец..
- Общ.18 – от път 208 наляво от с.Аспарухово..
- Общ.19 – от път Общ.18 в северозападна посока..
- Общ.20 – от с.Аспарухово в югозападна посока..
- Общ.21 – от от път VAR 1222 до яз.Елешница..

4.2. *Перспективно развитие на железопътния транспорт*

Проектът предвижда развитие на този транспорт само при гара Дългопол. Изоставеният индустриален ж.п.клон ще заработи съгласно перспективното развитие на индустрията в района.

5. ЕЛЕКТРОСНАБДЯВАНЕ

В предвидените нови рекреационни устройствени зони покрай язовир Цонево е проектирано изграждане на нови трафопостове. Захранването им се осъществява от съществуващ ВЕЛ 20kV, захранващ с.Аспарухово, с кабелна линия 20kV. Трасето на кабела е предвидено да бъде по новопроектиран път.

Нови трафопостове са предвидени и в разширенията на производствените и жилищни зони към отделните селища.

6. ВОДОСНАБДЯВАНЕ И КАНАЛИЗАЦИЯ

6.1. *Общи насоки за развитие*

Решенията от ОУП са в съответствие с Национална стратегия за управление и развитие на водния сектор на Министерство на околната среда и водите от 2012г. Документацията е съобразена с основните насоки, прогнози, концепции и решения от Регионалния генерален

план за водоснабдяване и канализация на обособена територия на „В и К Варна“ ООД, одобрен с Решение на МОСВ.

С членството на страната ни в ЕС, изискванията от европейските директиви се трансформират в национални цели и задачи за опазване на околната среда, подобряване на инфраструктурата и осигуряване на населението с вода за битови нужди. Това има отражение в законовата рамка, стратегиите, плановете за управление и развитие. ВиК услугите са естествени монополи, на основа множество дълготрайни активи с дълъг полезен живот. Клиентите трябва да бъдат защитени срещу злоупотреба с монополно положение, като бъде осигурено адекватно предлагане на услуги и ефективност на отрасъла.

Основните заложи цели по отношение на водоснабдяването включват решаване проблеми с качеството на питейните води, както и подобряване състоянието на водоснабдителната инфраструктура с цел намаляване аварията и течовете.

Въпреки подобрения достъп до ВиК мрежата, отрасълът продължава да страда от значителни загуби на вода в подотрасъл водоснабдяване. Повечето водоснабдителни мрежи приближават края на своя технически жизнен цикъл. Това води до висок процент аварии и технически загуби, а оттук и до неефективно използване на водата и електроенергията. Като цяло, тези характеристики на инфраструктурата са причина за изключително високите загуби на вода, които вероятно са най-големите в Европа. Очакваният резултат в края на периода, след осъществяване на всички планирани капиталови разходи, е максимум 30% загуби на вода, което е в сила за 2039 г.

Климатичният модел отбелязва тенденция към намаляване валежите, а оттам и на водните ресурси, както и тенденция към затопляне на климата. Едновременно с това има и тревожна тенденция за стихийни валежи, застрашаващи със заливане на големи територии.

Канализационните дейности, включващи отвеждане и пречистване на отпадъчни води, са обществено благо, предоставящо значителни ползи по отношение на общественото здраве и екологичната устойчивост. Необходимо е регулиране, което да гарантира минимален достъп до услугата, както и адекватни нива на обслужване и защита на околната среда, които не могат да бъдат поддържани от пазарните механизми. Основните цели са доразвиване на канализационните мрежи, включително изграждане и модернизация на ПСОВ в агломерации над 10 000 ЕЖ, както и изграждане и разширяване на канализационните мрежи в агломерации между 2000 ЕЖ и 10 000 ЕЖ.

Изискванията свързани с качеството на питейните води на ниво Европейски съюз са регламентирани с Директива 98/83/ЕО за качеството на водите, предназначени за консумация от човека. Достъпът до питейна вода се счита за основна човешка необходимост, която трябва да бъде защитена. Ето защо се разработват и прилагат наредби за поддържане на минимално ниво на качеството и достъпа на населението до ВиК услуги.

Налице е хроничен финансов недостиг, предизвикващ липса на адекватни инвестиции във водостопанската инфраструктура, която е недостатъчна или в много голяма степен физически и морално остаряла и с влошени функционални параметри. Резултатът е изоставане от сроковете по изпълнение на ангажиментите на страната, произтичащи от прилагането на законодателството на ЕС, основно пречистване на отпадъчните води и качество на питейните води.

В масовия случай, заплащането на сметките за вода не затруднява населението, но за малка част от абонатите затрудненията се дължат основно на ниските доходи и големите сметки в резултат на използвани големи количества. Доставянето на питейна вода с добро качество е най-предпочитаният измерител за работата на ВиК дружествата.

Разходите за доставяне на вода имат най-голям дял в общите разходи в сектор „Води”, като основната причина са високите текущи разходи за предоставяне на услугата. Най-големи инвестиции в сектора, обаче, се извършват по отношение на инфраструктурата за отвеждане и пречистване на отпадъчните води. Разходите за отводняване и предпазване от вредното въздействие на водите не се считат за приоритетни, въпреки важното им значение за населението и икономиката в страната и се разглеждат като „допълващи” в общата рамка на разходите в сектор „Води”.

Ключови аспекти в развитието на водния сектор трябва да осигуряват възможност всички важни решения за поддържането, обновяването и развитието на инфраструктурата да се вземат от публичните власти, а не от търговските дружества, отговорни за тяхната експлоатация.

Цялата инфраструктура във водния сектор, от обществен интерес, ще бъде публична държавна или публична общинска собственост. Всяко съоръжение от инфраструктура във водния сектор ще бъде идентифицирано като собственост и задължително с оператор за експлоатация и поддръжка.

Генералните планове отчитат националните приоритети и възможностите за тяхното разрешаване на басейново ниво на управление на водите и в тях се посочват мерки и срокове за изпълнението им, както и необходимите финансови средства и източниците за осигуряването, за подобряване качеството на водите използвани за питейно-битово водоснабдяване и отвеждането на пречистването на отпадъчните води.

Прогноза за водопотреблението за периода 2010 – 2035 г. по населени места и речни басейни е направено при отчитане на очакванията за динамиката на населението, прогнозата за индивидуалното потребление на вода и прогнозата за достъп до обществено водоснабдяване на населението. Аналитичните данни за среднодневното потребление на човек са между 80 и 130 л/д. Предвидено е това потребление на вода да достигне през 2035 г. до 120 л/ч./ден. за всички райони за басейново управление, което е възприето в разчетите към ОУП.

Стратегия за развитие и управление на водоснабдяването и канализацията в Република България 2014-2023 г. на Министерство на регионалното развитие от 2014 г. дава насоки и рамка за решенията към настоящия ОУП по отношение на водния сектор. Направени са допускания при разбивката на необходимите инвестиции в рамките на периода 2014-2020 година, за да се получи инвестиционен профил. Методиката за прогнозирането на инвестиционните нужди след краткосрочния период (т.е. 2021-2038 година), която надгражда над генералните планове, включва много допускания, включително и следните:

- o Номинален живот на активите за различните категории активи;
- o Годишен процент на обновяване/ремонт;
- o Средна единична разходна норма.

Подобно на довеждащите водопроводи във водоразпределителната мрежа в България голям дял имат етернитови тръби с продължителност на живот около 50 години. По-голямата част от разпределителната мрежа е полагана през 60-те и 70-те години на миналия век. През последните 20 години не са били осъществявани значими програми за подмяна на тръбите. Поради този факт, голяма част от разпределителните водопроводи са достигнали края на живота си.

За да бъде изчислена средната цена за ремонта на елементите на водоснабдителната инфраструктура е възприето, че съществуващите резервоари са с номинален живот по допускане е 30 години и предположението за процента на ремонтване е 3% годишно. Магистралните и разпределителните водопроводи, както и тръбите от канализационната мрежа имат необходимост от поне 2 % подмяна годишно. С предприемане на частична или пълна подмяна, както и изграждане на нови водопроводни мрежи и участъци с амортизирана водопроводна мрежа, подадените количества водни значително намаляват, загубите също. Това предполага и цялостно намаляване на общите подадени водни количества към консуматорите.

Възможен източник осигуряване на средства са Интегрираните водни цикли - проекти, финансирани по текущата програма „Околна среда”. Целта на тези проекти е да бъдат финансирани инвестициите, свързани с целия цикъл на водата: доставяне, отвеждане и пречистване, за да се постигне съответствие с директивата относно пречистване на отпадъчните води от населените места.

Съществуващите европейски грантове се прилагат за вече предвидените интегрирани водни цикли и проекти за пречистване на отпадъчни води за съответните области, докато новите европейски грантове се прилагат на базата на някои общи допускания. Европейското финансиране от кохезионните фондове и от фондовете за развитие на селските райони е прогнозирано на базата на съществуващите правила и нива на финансиране от тези фондове, изискванията съгласно проекто-предписанията на ЕС за

2014 – 2020 г. и насоките на ЕС за анализ „Разходи – ползи”. Финансирането е разпределено между областите на базата на брой население, като се предполага 100% усвояване на европейските грантове.

Съгласно действащия Закон за водите са учредени Асоциациите по ВиК като юридически лица, за всяка административна област с основна цел консолидиране на операторите. Правото на глас е разпределено за държавата 35%, а за общините в областта 65%, като разпределението е в съответствие с броя жители в общината.

Цените на ВиК услугите са основния източник на финансиране на оперативните разходи. Те се регулират от ДКЕВР и при ценообразуването на ВиК услугите се прилага методиката на „пределните цени”.

В общата йерархия на планиране и заложените инвестиционни предложения, определящи са Регионалният план за развитие, за периода 2014-2020 г. и Областната стратегия за развитие на област Варна.

Регионалният генерален план според Закона за водите се изготвя за период от 25 години, обхваща цялата обособена територия и съдържа най-малко:

- Анализ на състоянието и нуждите на ВиК системите и съоръженията на съответната територия.
- Анализ на цената и качеството на предоставените ВиК услуги в обособената територия и прогноза за развитие на ВиК услугата, с цел удовлетворяване на потребителите, намаляване на загубите на вода и осигуряване на добро качество на услугата при социална поносимост на цената;
- Цели и приоритети за развитие на ВиК системите и съоръженията от обособената територия, чрез които се постига съответствие с правото на Европейския съюз и с планираните в съответния план за управление на речния басейн програми от мерки по събиране, отвеждане и пречистване на отпадъчните води от урбанизираните територии.
- Населени места с население над 10 000 е.ж., за които се изготвят генерални планове на агломерации и график за приемането им.
- Дългосрочна инвестиционна програма за изпълнението на плана и краткосрочна инвестиционна програма за първия 5-годишен период.

От друга страна, целите на проекта са в съответствие с Националната стратегия за управление и развитие на водния сектор (2012 г.) и са свързани с:

- Подобряване на надежността и качеството на водоснабдяването в населените места

- Подпомагане на общините за подобряване и развитие на капацитета за планиране на инвестициите

Посочените цели ще бъдат постигнати с помощта на:

- Институционален анализ на дейността на ВиК дружествата и предложения за подобрения и оптимизация
- Обобщаване и анализ на събраните технически данни за ВиК инфраструктурата в обособените територии и изготвяне на ГИС
- Изготвяне на анализи, прогнози и предложения за целеви инвестиционни програми, включително кратко-, средно- и дългосрочна

В областта на водоснабдяването мерките са насочени към:

- Запазване и съхранение на водните ресурси за питейно-битово водоснабдяване
- Осигуряване на питейна вода за населението в необходимото количество и добро качество
- Оптимизиране работата на водоснабдителните мрежи, вкл. рехабилитация на мрежите и намаляване на течовете с цел ограничаване на загубите на вода
- Подобряване, модернизирание и/или разширяване на съществуващите водоснабдителни съоръжения, където е необходимо;

Конкретните инвестиционни мерки в сектора на отпадъчните води се фокусират върху:

- Оптимизиране работата на канализационната мрежа, вкл. доизграждане на мрежата, намаляване на течовете и изграждане на нови ПСОВ
- Доизграждане на канализационната мрежа в населените места
- Увеличаване на населението, чиито отпадъчни води се пречистват до необходимото ниво
- Дейности, свързани с опазване или подобряване качеството на водоприемниците на отпадъчни води.

6.1.1. Развитие и перспективи

През последните години се наблюдава трайна тенденция на намаление на броя на населението на община Дългопол, което е характерно и за страната като цяло. За база на прогнозата е възприето съществуващото положение към 2011 год. и решаващ е

максималният брой на обитателите на територията. Очакванията са за максимално потребление на В и К услуги през летния период. За прогнозата са определени два варианта с хоризонт 2040 година и различен брой обитатели постоянни и временно пребиваващи.

население за обхвата на ОУП като част от Община Дългопол

разчет	брой жители	Qср.д. [l/d]	Кнер.	Qмакс.д. [l/d]	Qор [m3/d]
2011	8 335	90	1,50	135	1 125
2030	8 180	100	1,50	150	1 227
2030 опт.	8 340	130	1,60	208	1 735

За по-добра прегледност на разчетите, са възприети уеднаквени параметри на потребление на вода. Резултатите са незначително завишени, тъй като част от населението обитава вилни зони и населени места с по-ниска водоснабдителна норма, а част от временно пребиваващите са приходящи от други населени места. Дневните норми на потребление за населението, както и коефициентите на неравномерност, кореспондират с препоръчителните стойности по проекти, финансирани от Европейски фондове.

За противопожарни нужди трябва да осигурят, като неприкосновен запас във водоемите около $Q_{\text{пож}} = 1000 \text{ m}^3$, които да се използват в рамките на три часа.

Най-голям проблем за баланса на водоснабдяването са загубите на вода като разлика между подаваните и инкасираните водните количества. При дългосрочно планиране е необходимо да се снижат до 20% от средноденонощното потребление, в съответствие с европейските стандарти и това е големият резерв на водоснабдителната система.

Водните количества, които могат да бъдат подадени към територията на Общината от наличните водозточници чрез съществуващите главни водопроводи, са достатъчни да обезпечат населението за проектния период. В близко бъдеще не се налага реконструкцията им с изключение на необходимите действия по поддръжка и реиновация, поради физическо амортизиране. Главните довеждащи водопроводи имат проводимост, достатъчна за доставяне на разчетните водни количества, но е необходимо да се гарантира висока надеждност. Трябва да се направи точен анализ на състоянието на магистралните и главните водопроводи и план за профилактични ремонти, обезпечени финансово. Това ще гарантира надеждно и безаварийно хранване на Общината. Резервите за водоснабдяването по обезпечаване на риска от възможни аварии са в готовността за експлоатация на местните водоизточници.

По отношение на разпределителната водопроводна мрежа най-голямо значение има огромният процент на загуби на вода, който се дължи както на течове, така и на нерегламентирани включвания за безконтролно водочерпене. За много участъци мрежите са морално и физически амортизирани, с голяма честота на аварията, ниска ефективност при експлоатацията им и високи загуби.

Един от основните приоритети на Общината следва да бъде осигуряване на екологично съобразни условия и здравословна среда за територията. За целта е необходимо да се предприемат ред устройствени и експлоатационни мерки за отвеждане на битовите и провеждане на атмосферните отпадъчни води. За решаване на тези проблеми в Общинската програма за развитие се предвижда изграждането на няколко важни обекта, които да облекчат съществуващата канализационна мрежа. Необходимо е да се осигури спешното им финансиране и реализация.

Най-голяма част от територията на Общината, чрез изградената канализационна мрежа включва отпадъчните си води в главната пречиствателна станция на града – ПСОВ Дългопол. Това е единствената станция с програма за необходимите инвестиции за покриване на високите стандарти за пречистване на водата.

6.1.2. Необходимост от инвестиции

Третичният сектор - туризъм и социална инфраструктура се очаква да има водещо място в социално-икономическия и инфраструктурен потенциал на община Дългопол. Строителството също е с добри перспективи за развитие, което се обосновава с възможностите за реализация на предстоящите и бъдещи инвестиционни инициативи. Настоящата разработка за ОУП предвижда териториална локализация на курортната инфраструктура в няколко зони.

Част от тях са урбанизирани и имат решения за необходимата В и К инфраструктура, като с. Аспарухово и неговото землище, гр. Дългопол, с. Цонево. Друга част са нови територии, предвидени за урбанизирване, най-вече по северния бряг на яз. “Цонево”.

В местностите, разположени южно от Ташборун, върху площ от 46 ха се предлага изграждане на курортен комплекс с база за водни спортове за целогодишно ползване за около 230 обитатели. Подобен комплекс, съставен от ваканционни селища се проектира в местността Крайчови стоки с обща площ от 56 ха. и около 280 обитатели. Предвижда се разширение на територията на с. Аспарухово в югозападна посока за жилищни нужди (15 ха.), в североизточна посока за вилна зона и голф-игрище общо 76 ха. В самото селище върху свободен терен с 4 ха. се проектира етнографски изложбен комплекс. На характерния хълм Кръстото се предлага изграждане на горска ловна хижа.

За обслужването на новите рекреационни терени се предлага изграждане на общински път прокаран по южния бряг на язовир Цонево и свързващ селата Аспарухово и Сава. Неговото трасе използва прокарани горски пътища и частично съществуващи асфалтови алеи.

За тези територии е необходимо осигуряване на нова инфраструктура за водоснабдяване и канализация. Следва Общината да изработи стратегия за водоснабдяването, като определи приоритени проблеми и ускори решаването им. Необходимо е да бъде изграден нов довеждащ водопровод, който да осигури освен битовите и противопожарни водни количества. Най-малко трябва инициативата за общи инвестиционни проекти с главните елементи на водоснабдяването като водоизточници, помпени станции, водоеми, дезинфекция трябва да произлиза от Общината, като самата реализация е възможно да бъде решена с публично-частно партньорство.

Поради особеностите на терена, вероятно ще се наложи изграждане на два или три отделни водоема, което изисква определяне на подходящи площадки, изработване на ПУП, инвестиционно проектиране, устройване на СОЗ и др. За трасе на довеждащите водопроводи ще се ползват съществуващи и нови пътни връзки.

За тези територии е наложително да се изградят пречиствателни съоръжения за битови отпадъчни води. За отделни и отдалечени обекти доброто решение ще бъдат локални високотехнологични ПСОВ. В тези случаи, пречистените отпадъчни води ще се отвеждат към приемник, разрешен от Басейнова дирекция или за мелиоративно подпочвено напояване на съседни територии.

В някои случаи за отвеждане на битовите води може да се изгради главна канализационна помпена станция и напорна връзка до ПСОВ на населеното място, съобразно решението от ОУП на Общината. Устойчивото решаване на проблемите с отпадъчните води е необходимо условие за започване на каквито и да са инвестиционни проекти. Необходимо е да се осигурят всички санитарни и хигиенни отстояния от обслужващите обекти.

6.1.3. Алтернативни възможности

Националната стратегия за управление и развитие на водния сектор ще създаде модел за управление на сектора по отношение на собствеността и управление на водната инфраструктура, възможностите за финансиране, включително и в частта за управлението на В и К инфраструктурата, за която отговаря МРРБ.

Целта на сдружаването на общините в асоциация е новата голяма структура да може да кандидатства за финансиране по евро-програми, на което търговското дружество "В и К - Варна" ООД няма право.

Доходите на населението не позволяват повишаване на тарифите, откъдето да се получат средства за инвестиции, и затова те идват чрез преразпределението на бюджета през капиталовите разходи на министерството на регионалното развитие, което отговаря за управление на В и К техническата инфраструктура.

Европейският съюз продължава да критикува страната за рисковете за околната среда, свързани с качеството на водата и заустването на непречистени отпадъчни води. Високите експлоатационни разходи и големите количества подадена, но незаплатена вода продължават да предизвикват финансови затруднения на водните оператори. Освен всичко друго течовете в тръбите могат да причинят проникване на замърсени подпочвени или канализационни води, което се случва при падане на налягането или обезводняване на тръбите.

6.2. Водоснабдителна система

Основните проблеми на територията, която се обслужва от „ВиК – Варна“ ООД са свързани с отклоненията в качеството на питейната вода, загуби на големи количества водни ресурси, неефективен мониторинг на водите, недобро състояние на водоемите, липса на канализация в много населени места и остаряла инфраструктура.

Водният Оператор „ВиК“ ООД, гр.Варна има задължението да приложи добрите практики изведени от „Регионални прединвестиционни проучвания (РПИП) за обособените територии“, което е условие за финансово, техническо и екологично развитие на В и К отрасъла при запазване на социално поносими цени за услугите.

Заключенията и препоръките отнасящи се към Водоснабдителна система Варна целят постигане на устойчивост и по отношение на климатичните изменения, които биха оказали влияние върху качеството и количеството на водата

- **ВОДОИЗТОЧНИЦИ:**

- о За всички водоизточници и съоръжения, за които липсват СОЗ, е необходимо такива да бъдат учредени и изградени;

- о На всички водоизточници, на които няма монтирани измервателни устройства, е необходимо да се монтират. Препоръчително е да има измерване и на вход на водорегулиращите съоръжения, целящо контрол и анализиране на количеството на загубите на вода;

- о Техническото състояние на всички водоизточници е необходимо да бъде подобро по отношение на строително-конструктивната и технологичната част.

- **ПОМПЕНИ СТАНЦИИ:**

о За ПС, които не са в добро техническо състояние да се предвиди анализ на необходимостта от рехабилитация на арматури, тръби и помпени агрегати с цел повишаване на надеждността и намаляване на разходите за енергия.

о За конструктивните елементи на ПС сградите, ЧР и съпътстващи съоръжения да се извърши обследване и се предвидят ремонтни дейности.

- **ОБЕЗЗАРАЗЯВАНЕ:**

о С цел постигане на устойчиво и ефективно обеззаразяване на питейните води да се модернизират системите за обеззаразяване.

- **ДОВЕЖДАЩИ (МАГИСТРАЛНИ) ВОДОПРОВОДИ**

о Да се осигури добра поддръжка на всички довеждащи водопроводи по отношение на строително-конструктивни и технологични елементи, максимална проводимост и висока надеждност.

о Пълна подмяна на довеждащи водопроводи азбестоцимент и стомана с изтекъл експлоатационен срок, като ключов фактор за високите загуби на вода.

- **ВОДОЕМИ и РЕЗЕРВОАРИ**

о За всички водонапорни съоръжения да се извърши обследване и се предвидят ремонтни дейности;

о За всички системи да се осигурят условия за неприсъствено поддържане, автоматизация, мониторинг, управление и диспечеризация.

- **РАЗПРЕДЕЛИТЕЛНА МРЕЖА**

о Преобладаващо техническото състояние е неудовлетворително и трябва да се приложат решения за намаляване загубите на вода, включително поетапна подмяна на участъци и частни отклонения.

о Необходимо е да се поставят измервателни устройства, спирателни кранове, пожарни хидранти, въздушници и други арматури по мрежите в съответствие с нормативните изисквания и експлоатационните съображения.

о Наложително е да се монтират нови пожарни хидранти, които да удовлетворяват нормативните изисквания и да осигуряват защита на населените места.

о Да се обособят зони за управление на налягането и водопотреблението, което да доведе до устойчиво и стабилно поддържане и развитие на системата.

- **ВОДОПОТЕРБЛЕНИЕ**

- о Устойчивите прогнози за ръст на БВП и повишаване на стандарта на живот на населението, предполагат повишаване на консумацията на вода за питейно-битови нужди.
- о Нарастването се определя на база отчетени стойности за минали периоди, но в много случаи това може да доведе до изкривяване на прогнозните стойности, поради натрупаните загуби на вода.
- о Приложимо е въвеждането на минимален праг за питейно-битови нужди от 92 л/д/ж и максимален праг от 120 л/д/ж за осредненото потребление възприето в ЕС.
- о Специфично водопотребление за небитови нужди се основава на хипотеза за минимален ръст от 10 % спрямо текущото водопотребление. Очаква се икономическите условия да насърчават използването на местни водоизточници, системи за обратно водоснабдяване и да насърчават икономии.
- о Необходимо е да бъдат осигурени противопожарните водни количества в съответствие с Наредба №13-1971 за строително-технически правила и норми за осигуряване на безопасност при пожар. Това включва проводимостта на водопроводната мрежа, разположението и вида на пожарните хидранти, както и резервирани обеми в съществуващите водени, като се гарантира нормативно определен противопожарен запас в съответствие със зоните по предназначение.

За мониторинг на загубите е необходимо да бъдат монтирани водомери при водоизточниците и на вход на населените места. Така могат да бъдат разграничени техническите загуби по довеждащите тръбопроводи и от разпределителните мрежи в населените места.

Големите физически загуби се дължат на вида и възрастта на тръбите, от които е изградена мрежата, които са с изтекъл амортизационен срок, често аварират и не отговарят на европейските и българските стандарти по отношение качеството на материала. Допълнително утежняващ фактор е високото налягане, поддържано в мрежата. Търговските загуби са в следствие на неточно отчитане на консумираната вода или изобщо неизмерена такава, кражби на вода и други.

Санитарно-хигиени ограничители за питейно водоснабдяване се явяват окисляемостта, наличието на азот, фосфор, нефтопродуктите и някои други, сравнително рядко срещащи се замърсители. Качеството на питейните води в централната водоснабдителна система се следи както от ВиК – Варна, така и от РЗИ – гр. Варна.

Като цяло потенциалът на обхванатите водоизточници е в състояние да осигури нуждите на общината през програмния период. Количествата вода са достатъчни: изградените местни водоизточници значително превишават по дебит, както питейно-битовите нужди

на населението, така и туристическия капацитет, но голямата амортизация на водопроводната мрежа е причина за големи загуби и ограничава развитието на услугите.

Належащо е спешно изграждане на нови, ремонт и подмяна на стари водопроводи, както и на допълнителни водоеми за акумулиране на водни количества. Необходимо е предотвратяването на неконтролирано замърсяване на водните басейни. Необходимо е да се подобри състоянието на водопроводната мрежа и приоритетно да се ускорят процедурите по учредяване на II-ри и III-ти пояси на водоизточниците.

6.3. Канализационна система

Отпадъчните води от агломерация Дългопол са изцяло от битов характер и се определят като 90 % от водопотреблението съгласно Наредба РД-02-20-8 от 2013 г. За формиране на оразмерителния отток в канализацията имат значителен принос инфилтрираните подземни води.

В град Дългопол процентът на изграденост на канализационната мрежа е 90% от разделен тип - битова и дъждовна в отделни канализационни колектори. Канализационната мрежа се зауства в ПСОВ, разположен на североизток от града, като пречистените вече води се заустват в „Юрук дере“ – втора категория. Поради по-ниската надморска височина на населеното място спрямо ПСОВ и невъзможността за гравитачното отвеждане на отпадъчните води, са изградени главни помпени станции КПС1 и КПС 2.

Площадката на ПСОВ е извън регулация и се намира в землището на гр. Дългопол, разположено североизточно от града. Теренът е със средна кота от 48,00m, в местност "Коле Ивановото лозе" - имот 000298 и е с площ 13,695 дка ПСОВ Дългопол е оразмерена за 5 500 Е.Ж. и $Q_{ср.дн.} = 1\ 730\ m^3/d$. Изискванията за качество на пречистените води е сведено до основните показатели: БПК₅= 25 mg/l НВ= 35 mg/l.

За ПСОВ Дългопол водоприемник е река Юрук дере с код на водното тяло BG2KA578R003 - р. Голяма Камчия. Ефект от заустването на отпадъчни води върху потребители в долното течение на водоприемника е увеличаване на риска от влошаване качеството на водата във водоприемника от еутрофикация.

Пречистените води отговарят на издаденото разрешително за заустване, но е необходимо да се поддържа надеждна и устойчива експлоатация на ПСОВ. Предвидените мерки за осигуряване на отвеждане и пречистване на отпадъчните води в обхвата на агломерацията в съответствие с Директива 91/271/ЕИО способстват за подобряване на състоянието на водоприемника.

Необходимо е установяване по-строги изисквания при разрешаване на заустване на пречистени отпадъчни води във водоприемника. ПСОВ Дългопол обслужва агломерация Дългопол като пречистените води се заустват във водосбор на чувствителна зона. За

качеството на зауствените води след ПСОВ Дългопол не е необходимо са постигнати показателите съгласно чл.5 на ДПГОВ. На база на тези предпоставки изискванията към качеството на пречистените води удовлетворяват издадено Разрешителното за заустване.

Общото състояние на съоръженията, електромеханичното оборудване и строителните конструкции е задоволително, но изисква устойчива експлоатация и своевременни инвестиции в поддръжка и обновяване. ПСОВ е преминала 30-годишния експлоатационен период е наложителна пълна реконструкция на съществуващите съоръжения в съответствие със съвременните технологии и условията за енергийна ефективност.

Наложително е да се приложи изцяло ново решение за механичното пречистване. Биологичното стъпало не е натоварено на проектните стойности и има резерви в производителността до 20%. Критични са пиковите хидравлични натоварвания, при които се изнася част от активната утайка на вторичния утайтел и това влошава качествата на пречистената вода по показател неразтворени вещества. Стабилизиране на утайките се осъществява в двуетажните утайтели.

Необходими са съвременни решения за обезводняването на утайки, а изсушителните полета следва да останат за аварийен режим или само за сезонно ползване през лятото. Наложително е автоматизиране на процесите на пречистване и диспечирезизация, което да облекчи експлоатацията.

Трябва да се монтират устройства за измерване дебита на технологичните потоци и да се въведе система за централизиран контрол и управление на процесите, включително и за лабораторните изследвания.

За ефективна работа на Биологичното стъпало трябва да се осигури възможност за регулиране на съдържанието на кислород във водата. Основен проблем е стабилизирането на утайката, което изисква изцяло нови технологични решения.

На вход ПСОВ постъпват разредени води, поради значителната инфилтрация. Необходимо е да се извършва регулярен мониторинг и измервания на водни количества за установяване на проблемните участъци в канализационната мрежа. Наложително е да се вземат мерки за намаляване на разреждането по БПК5 и оптимизация на процеса на ПСОВ.

В агломерация Гроздьово има частично изградена канализационна мрежа и инвестиционни намерения за изграждане на ПСОВ, които следва да получат оценка и перспектива за реализация.

За останалите населени места в Общината няма перспектива за изграждане на канализационна система и централизирано пречистване на битовите води. Резонно е да бъдат възприети технологични решения за ПСОВ с естествени процеси на пречистване, за да се снижат максимално експлоатационните разходи.

Недостатък на локалните ПСОВ е вписването им в урбанизираните територии, поради значителните санитарно-хигиенни зони, определени в Нормите за проектиране. Съществен проблем е изпускането на пречистени води и влиянието на сухия отток в приемниците – дерета или водни обекти. Значителни са местните ограничения от санитарни съображения, за оползотворяване на пречистените води за мелиоративни и други стопански нужди, въпреки добрите практики от развитите Европейски държави.

За населените места с малък брой жители остава реална само възможността за локални решения във всеки имот с всички съпътстващи проблеми и недостатъци на обитаването. Основен критерий следва да бъде предпазване на водоносните хоризонти от замърсяване.

За всички населени места е необходимо устройствено планиране, осигуряване на източници на финансиране, инвестиционно проектиране и изграждане на канализационната мрежа. Устройствените проблеми на канализацията са най-значимите за цялата инженерно-техническа инфраструктура.

- катастрофално изоставане на инфраструктурно осигуряване на териториите от обитаването им;
- отсъствие на обвързаност между водоснабдяването на териториалните единици и изпреварващото или едновременното им отводняване;
- липса на комплексен подход при изграждането на мрежите на канализацията, както с водопроводите, така и с транспортните комуникации;
- неравномерност, не само във фактическото състояние на различните инфраструктурни системи, но и по отношение на техническите възможности за по-нататъшното им развитие и доизграждане.

6.4. Провеждане на атмосферни води

Отвеждането на дъждовните води става най-важния приемник река Камчия и към яз. Цонево през съществуващите дерета, оформящи естествените водосборни области. Поради климатичните особености, липсва трайна снежна покривка и валежите са предимно от дъжд. Най-интензивните валежи, имащи отношение оразмерителната проводимост на деретата и каналите са през лятото, а най-продължителни през есента.

Деретата са важен елемент, както на инфраструктурата в населените места, така и на природната среда. Необходимо е да се изготви стратегия за поддържане на деретата, съобразени с всички заинтересовани страни. Добрата проводимост е от изключителна важност за провеждане на бедствени валежи и може да се осигури с увеличаване обхвата на облицованите участъци, редовното им почистване и поддържане, включително и

растителността в необлицованите участъци. Това предполага, че собствеността на деретата не може да бъде частна, каквито случаи вече се наблюдават, включително и застрояване, в резултат на реституционни процеси.

Най-сериозният проблем е със замърсяването, което отводнителните съоръжения формират при сух отток. Общата идея, е че замърсяванията с битови води трябва да се ликвидират при източниците, като се опазва чистотата на приемниците.

Наводненията на територията на Общината са поройни. Те се проявяват когато интензивността на водообразуване при проливни валежи наруши отточния модул на терените в районите на града и населените места. Поройните наводнения не са свързани с наличието на речна мрежа и могат да възникнат след интензивен валеж, независимо от състоянието на водния режим в нея. Особено опасни са поройните наводнения за населените места и районите, където водонепропускливите, улични и тротоарни настилки създават условия за формиране на потоци с голяма скорост на водата, бърза концентрация и почти никакви загуби от инфилтрация в почвата.

Намаляването на риска от наводнения се осъществява преди всичко чрез изграждане на хидротехнически съоръжения, добро устройствено планиране на територията. Необходимо е и редовно почистване на коритата на деретата и каналите и поддържането им в условия на осигуряване проводимостта на водите.

Дългосрочните прогнози са, че въздействията на климатичните промени в района ще доведат до повишаване на температурите, засушавания, намаляване на годишното количество валежи. В същото време ще се засилят и екстремални събития, със засилена честота като бури, щормове, проливни дъждове. За страната като главна причина за възникване на кризисни събития в транспорта, селското и горско стопанство, инфраструктурата и другите сектори на икономиката, са посочени проливните дъждове и следващите ги наводнения. За оценка на комбинираното въздействие на тези промени е изчислен индекс на уязвимост от климатичните промени за регионите по NUTS 2 за целия ЕС. Според този индекс областта попада в 4 група /от общо 6/ с висока уязвимост от климатичните промени. До момента на територията промените на климата се проявяват главно чрез дъждовната компонента на климатичните контрасти и по-слабо чрез засушаванията.

Рискът от климатични промени се определя като вероятен. Предвид факта, че се предвиждат мерки за намаляване на загубите във водоснабдителните системи се счита, че ще се минимизират последствията върху водоснабдяването.

7. ТЕЛЕКОМУНИКАЦИИ

Предвижда се изграждане на нови базови станции, с които да се осигури покритие за всички новоурбанизирани територии. Точният им брой и Точният им брой и местоположение ще се определят след получаване на данни и на база допълнителни проучвания.

8. ГАЗОСНАБДЯВАНЕ

Настоящата разработка по част “Газоснабдяване” е направена въз основа на плановете за развитие на газопреносния оператор и газоразпределителното дружество.

Нови преносни газопроводи не се предвиждат, а газоразпределителното предприятие има намерение да захрани единични обекти, като газопроводите ще са от полиетилен висока плътност с диаметър до Ду300 и работно налягане до 1,0МРа, ще преминават в сервитутите на съществуващи пътища и сервитутът им ще е ивици с широчина по 1 m от двете страни на газопровода.

Изградената преносна мрежа е с достатъчен капацитет да захрани съществуващите урбанизирани територии в общината, както и новите промишлени и жилищни зони, предвидени с настоящия план.

Газоразпределителното дружество няма плановете за захранване на всички населени места и зони, но отделни, отдалечени от мрежите, консуматори могат да използват компресиран природен газ.

Разпределителните полиетиленови газопроводи в град Дългопол са разположени в уличната мрежа и сервитутът е по 0,4м от двете страни на тръбата - не са показани на чертежа с оглед по-голяма яснота на изображението.

9. НЕДВИЖИМИ КУЛТУРНИ ЦЕННОСТИ

9.1. Проект за устойчиво развитие на културното наследство и проект за актуализация на юридическата защита на културното наследство

Актуализация на декларираните и регистрирани до момента културни ценности:

Както стана ясно от анализа на състоянието на материалните и нематериални културни ценности, основна слабост представлява ниската степен на проучване и поради това - ниската степен на защита по линия на Закона за културното наследство. Необходимо е списъкът с културни ценности за района да се актуализира, в смисъл на отпадане на вече изгубените и разрушени

културни ценности и допълване с явно съществуващите недеklarирани такива, както и включване в Регистъра на нематериалното културно наследство в Министерство на културата на проучените и описани такива.

Влезлите в сила актуализирани списъци на декларирани и регистрирани културни ценности, следва да бъдат задължителна част от Заданието за Окончателния проект за Общ устройствен план (ОУП) на ОБЩИНА ДЪЛГОПОЛ (Землище гр. Дългопол, заедно със Землище с. Сава, Землище с. Красимир, Землище с. Комунари, Землище с. Аспарухово, Землище с. Цонево, Землище с. Рояк, Землище с. Величково, Землище с. Дебелец, Землище с. Боряна, Землище с. Сладка вода, Землище с. Камен дял, Землище с. Арковна, Землище с. Партизани, Землище с. Лопушна, Землище с. Медовец, и Землище с. Поляците);

Въвеждане на охранителни режими:

Съгласно Закона за културното наследство, режимите за опазване на недвижимите културни ценности се установяват след подробното им изучаване и включване в декларационния списък. В този смисъл, в Предварителния проект за Общ устройствен план (ОУП) на ОБЩИНА ДЪЛГОПОЛ, въвеждаме **предварителни режими**, основани на първоначални огледи и предварителни данни.

Основните видове предварителни режими са следните:

- КН А** – Режим на защитена територия за опазване на културното наследство;
- КН Б** – Режим на защитена охранителна територия за опазване на обектите на културното наследство;
- КН В** – Режим на защитена територия без статут на културно наследство, с характерна селищна структура;
- КН Г** – Режим на защитена територия без статут на културно наследство, с ценни ландшафтни естетически, екологоични и пространствени характеристики;

КН А: Въвеждат се следните видове подрежими:

КН А1 – Подрежим на защитена територия за опазване на културното наследство със специален режим на опазване – **Археологически Резерват**;

Имайки предвид наличието на:

- Регистрирана археологическа недвижима културна ценност с категория „от световно значение” – Праисторическо селище м. Усое, землището на с. Аспарухово;

- Тракийски могилен некропол и плоски гробове - м. Усое, землището на с. Аспарухово;
- Античен некропол - селище м. Усое, землището на с. Аспарухово;

Въвеждаме режим **Археологически Резерват „Усое“** с площ от 1050 дка.

КН А2 – Подрежим на защитена територия за опазване на археологическото културно наследство – единични археологически обекти;

КН А3 – Подрежим на защитена територия за опазване на културното наследство със специален режим на опазване - **Резерват**;

Имайки предвид анализа на културното наследство на територията на с. Аспарухово, а именно:

- Частично запазена градоустройствена структура по отношение на теренно разположение, улична мрежа, мащаб и характер на застрояването;
- Степен на запазеност на автентичния сграден фонд;
- Стремение към съхраняване на автентичните строителни традиции в новото строителство;
- Наличие на исторически обекти;
- Наличие на обекти, съхраняващи етнографски ценности;
- Природни дадености с висока степен на ценност;
- Съхранени характерни народни занаяти;
- Съхранени книжовни исторически ценности;
- Характерни народни ритуали;
- Съхранени кулинарни и енологички традиции;
- Съхранение на автентичния фолклор.

въвеждаме режим **Архитектурно – етнографски резерват „Аспарухово“** за цялата територия на селото.

КН А4 – Подрежим на защитена територия за опазване на културното наследство със специален режим на опазване - **Ансамбъл**;

За

- Североизточната част на с. Аспарухово;
- Група следосвобожденски сгради в кв.57, гр. Дългопол;

Въвеждаме режим **Ансамбъл**;

КН А5 – Подрежим на защита на културното наследство – единични архитектурни или исторически обекти;

КН Б - Режим на защитена охранителна територия за опазване на обектите на културното наследство да се подчини на разпоредбите на ЗКН, чл.79, (1 ÷ 8)

КН В – Режим на защитена територия без статут на културно наследство, с характерна селищна структура се въвежда за урбанизираната територия на селата Комунари, Сава, както и за северната и южна (без централната) части на с. Цонево.

За останалите населени места режими могат да бъдат изготвени след проучване на структурите на терен.

КН Г – Въвеждат се следните видове подрежими:

КН Г1 – Режим на защитена територия, с ценни ландшафтни естетически, екологоични и пространствени характеристики се въвежда за:

- Резерват „Върбов Дол” – до с. Аспарухово
- Резерват "Калфата" – югозападно от с. Поляците.
- Природна забележителност „Чудните скали” – до с. Аспарухово.
- Природна забележителност „Сини вир” – до с. Цонево.
- Защитена местност "Рояшка скала" – до с. Рояк.
- Защитена местност "Водениците" – до с. Сладка вода.
- Защитена местност "Преграда" - до с. Дебелец.
- Защитена местност "Козя река" – южно от с. Аспарухово, под язовир "Цонево".
- Защитена местност "Тулумова пещера" – до с. Арковна.
- Природна забележителност "Куза – скока" – югоизточно от с. Лопушна.
- Защитена местност "Дъбовете" - югозападно от с. Поляците.
- Защитена местност "Дебелец" - южно от язовир "Цонево".

КН Г2 – Режим на защитена територия без статут на културно наследство, с ценни ландшафтни естетически, екологични и пространствени характеристики се въвежда за Природните хълмисти ландшафти между с. Сава и яз. Цонево, гористия ландшафт по северния и източния бряг на яз. Цонево, залесените дърета вливащи се в язовира и залесените хълмове западно от с. Аспарухово.

Така въведените предварителни режими за охрана на Културно-историческото наследство, следва да обслужват Предварителния проект за Общ устройствен план (ОУП) на ОБЩИНА ДЪЛГОПОЛ (Землище гр. Дългопол, заедно със Землище с. Сава, Землище с. Красимир, Землище с. Комунари, Землище с. Аспарухово, Землище с. Цонево, Землище с. Рояк, Землище с. Величково,

Землище с. Дебелец, Землище с. Боряна, Землище с. Сладка вода, Землище с. Камен дял, Землище с. Арковна, Землище с. Партизани, Землище с. Лопушна, Землище с. Медовец, и Землище с. Поляците).

Същите, следва да бъдат основа за:

- Актуализация на списъка на декларираните и регистрирани културни ценности;
- Изготвяне документите съгл. Чл. 78 от ЗКН, за териториално - устройствена защита за резерватите, а именно –Планове за опазване и управление;
- Регистриране на материалните и нематериални културни ценности, които да станат неделима част от Окончателния проект за Общ устройствен план (ОУП) на ОБЩИНА ДЪЛГОПОЛ (Землище гр. Дългопол, заедно със Землище с. Сава, Землище с. Красимир, Землище с. Комунари, Землище с. Аспарухово, Землище с. Цонево, Землище с. Рояк, Землище с. Величково, Землище с. Дебелец, Землище с. Боряна, Землище с. Сладка вода, Землище с. Камен дял, Землище с. Арковна, Землище с. Партизани, Землище с. Лопушна, Землище с. Медовец, и Землище с. Поляците).

Стратегия за опазване и управление на материалните и нематериални културни ценности:

За да се рализират целите на предложените режими на опазване на културното наследство, е необходимо съгл. Чл. 17 от ЗКН, Община Дългопол да изготви Стратегия за опазване и управление, която да включва интегриран подход към пълния обхват културни ценности.

Стратегията следва да съдържа:

Информационна система:

За разясняване и рекламиране ползите от реализиране на Стратегията, следва, да се ангажират информационните възможности за туристическа, търговска и познавателна информация и реклама на държавната и общинска администрация, както и тези на търговските дружества в следните посоки:

- Електронни медии;
- Печатни медии;
- Интернет издания;
- Търговски представителства;
- Туристически центрове;

- Информационни центрове;

Организационна структура:

Следва, съгл. Чл. 17(1) от ЗКН, да се създаде организационна структура, която да разглежда опазването и управлението на културните ценности, като единен обект на управление. По този начин, ще бъде гарантирано равновесието между използването и охраната на културните ценности.

Въпросната структура, следва да има делегирани права за партньорство и диалог с местните и централните органи по опазване на културните ценности.

Въпросната структура, трябва да работи в тясно сътрудничество със звената по „Европейски и национални оперативни програми” и „Публично – частно партньорство”.

Системи за финансиране:

Наред с правата, дадени на Общинския съвет съгл. Чл. 71 (2) от ЗКН, следва да се развият други начини на финансиране на Стратегията:

- Самофинансиране – предоставяне на публично достъпни помещения и градски пространства за рекламни дейности свързани с използване и опазване на културните ценности. Използване на недвижими културни ценности - общинска и държавна собственост за публични прояви;
- Стимулиране на дарителството, срещу безплатни рекламни възможности;
- Общински преференции за търговските дружества, с предмет на дейност – етнографски, културен и познавателен туризъм;
- Европейски и национални оперативни програми;

9.2. Културно наследство – специфични правила и нормативи за устройство и застрояване

КН А1 – Под режим на защитена територия за опазване на културното наследство със специален режим на опазване – **Археологически Резерват „Усое”**

В територията се допуска:

1. Извършване на археологически теренни проучвания по реда и при условията на чл. 146 - 162 от ЗКН.
2. Извършване на консервационни, реставрационни, възстановителни и дейности по експониране на археологическите обекти, след издаване на Разрешение за строеж, въз основа на одобрен Инвестиционен проект, предварително съгласуван с МК, съгласно чл.83 и чл. 84 (1) от ЗКН;
3. Подземно строителство, за изграждане на елементи на инженерно – комуникационната мрежа, се допуска след извършване на спасителни разкопки

съгл. Чл.147 (5) т.2 и издаване на Разрешение за строеж, въз основа на одобрен Инвестиционен проект, предварително съгласуван с МК, съгласно чл. 83 и чл. 84 (1) от ЗКН;

4. Земеделски дейности;

В територията не се допуска:

1. Строителство на постоянни сгради и съоръжения – високо строителство;
2. Извършване на дейности, свързани с надземен или подземен добив на инертни материали или подземни богатства.
3. Строителство на огради;

КН А2 – Подрезим на на защитена територия за опазване на археологическото културно наследство – единични археологически обекти;

В територията се допуска:

1. Извършване на археологически теренни проучвания по реда и при условията на чл. 146 - 162 от ЗКН.
2. Извършване на консервационни, реставрационни, възстановителни и дейности по експониране на археологическите обекти, след издаване на Разрешение за строеж, въз основа на одобрен Инвестиционен проект, предварително съгласуван с МК, съгласно чл.83 и чл. 84 (1) от ЗКН;
3. Подземно строителство за изграждане на елементи на инженерно – комуникационната мрежа, се допуска след извършване на спасителни разкопки съгл. Чл.147 (5) т.2 и издаване на Разрешение за строеж, въз основа на одобрен Инвестиционен проект, предварително съгласуван с МК, съгласно чл. 83 и чл. 84 (1) от ЗКН;
4. Земеделски дейности;
5. Поставяне на преместваеми обекти, свързани със стопанската дейност в конкретния имот, след извършване на спасителни разкопки съгл. Чл.147 (5) т.2 и въз основа на одобрена Схема, предварително съгласувана с МК, съгласно чл. 83 т.1, д) и чл. 84 (1) от ЗКН;

В територията не се допуска:

1. Строителство на постоянни сгради и съоръжения – високо строителство;
2. Извършване на дейности, свързани с надземен или подземен добив на инертни материали или подземни богатства.

КН А3 – Подрезим на защитена територия за опазване на културното наследство със специален режим на опазване: **Архитектурно – етнографски резерват „Аспарухово”**.

Съгласно чл. 82 (1), т.3. от ЗКН, община Дългопол, следва да възложи План за опазване и управление, в обем и съдържание, съгласно чл. 81 (1) от ЗКН.

До приемане и влизане в сила на Плана за опазване и управление

В територията се допуска:

1. Изработване на Подробни устройствени планове в съответствие със ЗУТ и ЗКН и действащата подзаконова нормативна уредба, в обхват съгласно чл.79 (4) от ЗКН, придружени от Обемно устройствено проучване, съгласно чл. 83 (4) от ЗКН и придружени от Специфични правила и нормативи, изработени и утвърдени по реда на чл.13 (2) т.1, във връзка с чл. 13 (6) от ЗУТ.
2. Подробните устройствени планове по т.1, предварително се съгласуват с Министерство на Културата по реда на чл.84 (1) от ЗКН.
3. Изготвяне на Инвестиционни проекти за всички допуснати от ЗУТ строежи, като изброените в чл. 83 от ЗКН Инвестиционни инициативи и искания за намеси, се съгласуват с Министерство на Културата по реда на чл.84 (1) от ЗКН.
4. Извършване на археологически теренни проучвания по реда и при условията на чл. 146 - 162 от ЗКН.

До приемане и влизане в сила на Плана за опазване и управление

В територията не се допуска:

1. Урегулиране на ПИ с друго установено предназначение освен „за озеленяване” в сто метровата зона от брега на язовира;
2. Събаряне и преизграждане на съществуващи сгради, до изработване на План за управление и охрана на резервата.
3. Изграждане на производствени обекти, които формират хигиенно – защитни зони.

КН А4 – Подрезим на защитена територия за опазване на културното наследство със специален режим на опазване - **Ансамбъл**;

До приемане и влизане в сила на Плана за опазване и управление

В територията се допуска:

1. Изработване на Подробни устройствени планове в съответствие със ЗУТ и ЗКН и действащата подзаконова нормативна уредба, в обхват съгласно чл.79 (4) от ЗКН, придружени от Обемно устройствено проучване, съгласно чл. 83 (4) от ЗКН и придружени от Специфични правила и нормативи, изработени и утвърдени по реда на чл.13 (2) т.1, във връзка с чл. 13 (6) от ЗУТ.
2. Подробните устройствени планове по т.1, предварително се съгласуват с Министерство на Културата по реда на чл.84 (1) от ЗКН.
3. Изготвяне на Инвестиционни проекти за всички допуснати от ЗУТ строежи, като изброените в чл. 83 от ЗКН Инвестиционни инициативи и искания за намеси, се съгласуват с Министерство на Културата по реда на чл.84 (1) от ЗКН.
4. Извършване на археологически теренни проучвания по реда и при условията на чл. 146 - 162 от ЗКН.

До приемане и влизане в сила на Плана за опазване и управление

В територията не се допуска:

1. Издаване на Разрешения за строеж за нови сгради, както и събаряне и преизграждане на съществуващи сгради, без съгласуване с Министерство на Културата по реда на чл.84 (1) от ЗКН.

КН А5 – Подрежим на защита на културното наследство – единични архитектурни или исторически обекти;

До извършване на актуализация на списъка на декларираните единични недвижими културни ценности, за същите, устройството и застрояването на поземлени имоти с единични недвижими културни ценности, се подчинява на режима, определен от Закона за културното наследство, респективно нормативната уредба, действаща към момента на изготвяне на плана, съобразно вида и категорията на недвижимата културна ценност и при отчитане на устройствената зона, в която попада поземления имот.

КН Б – Режим на защитена охранителна територия за опазване на обектите на културното наследство:

Инвестиционните инициативи в охранителните територии на единичните и групови недвижими културни ценности се разрешават, съгласно разпоредбите на ЗУТ, след осъществена териториално – устройствена защита по реда на чл. 86 – 91 от ЗКН.

КН В – Режим на защитена територия без статут на културно наследство, с характерна селищна структура:

Режимът е препоръчителен.

Обект на опазване са основните градоустройствени характеристики на селищата, като улична мрежа, площадни пространства, мащаб и характер на застрояката, озеленителната система, както и отношението им към терена и околния ландшафт.

Препоръчва се:

1. Запазване на традиционната мрежа от улични и площадни пространства.
2. Запазване на средните размери на Урегулираните поземлени имоти.
3. Преобладаващо свободно застрояване.
4. Запазване мащаба на застрояката.
5. Запазване традиционните елементи на зелената система и водните площи.

КН Г1 – Режим на защитена територия, с ценни ландшафтни естетически, екологоични и пространствени характеристики:

До приемане и влизане в сила на Плана за опазване и управление

В териториите се допуска:

1. Извършване на археологически теренни проучвания по реда и при условията на чл. 146 - 162 от ЗКН.
2. Поставяне на преместваеми обекти, художествено осветление, елементи на ландшафтното обзавеждане и рекламни, информационни и монументално – декоративни елементи, след изработване на схеми и одобряването им съгласно чл. 56 (2) и чл. 57 (5) от ЗУТ, предварително съгласувани с Министерство на културата, съгласно чл. 83 (1) т.1д), по реда на чл. 84 (1) от ЗКН.

До приемане и влизане в сила на Плана за опазване и управление**В териториите не се допуска:**

1. Стопанска дейност.
2. Строителство на постоянни сгради и съоръжения – ниско и високо строителство;
3. Строителство на огради.
4. Извършване на дейности, свързани с надземен или подземен добив на инертни материали или подземни богатства.

КН Г2 – Режим на защитени територия без статут на културно наследство, с ценни ландшафтни естетически, екологоични и пространствени характеристики:

Режимът е препоръчителен.

Предмет на охрана са природните форми, елементите на зелената система, фауната и водните елементи.

Препоръчва се:

1. Регулирано развитие на селскостопански дейности, с предимно традиционни за региона култури и видове.
2. Допустимото съгласно ЗСПЗЗ и ЗГ строителство на сгради и съоръжения, да бъде единично, с площ не повече от 100 кв.м. на отделния обект.
3. Въвеждане на нови залесени територии, предимно с местни растителни видове.

Не се препоръчва:

1. Изграждане на добивни и промишлени предприятия и зони, особено такива които формират хигиенно - защитни зони.
2. Извършване на дейности, свързани с надземен или подземен добив на инертни материали или подземни богатства.

10.ПРЕВЕНЦИЯ НА РИСКА (ПРЕВЕНЦИЯ НА ПРЕДВИДИМИ ПРИРОДНИ БЕДСТВИЯ И ПРОИЗВОДСТВЕНИ АВАРИИ)

Основните рискове за населението и урбанистичните единици описани в Общински план за защита при бедствия в община Дългопол са свързани с:

- Сеизмична опасност - земетресения;
- Наводнения предизвикани от разливи на реки, повреди в язовирни съоръжения;
- Радиационна авария;
- Производствени аварии.
- Свлачища
- Пожари;

Други значими рискове за населението и селищните територии по експертна оценка са отнесени към:

- Замърсявания на почви и води.

10.1. Сеизмична опасност – земетресения

Територията на община Дългопол съгласно сеизмичното райониране на Р.България от 2007–2012 г. попада в район с максимален интензитет на сеизмичните процеси от VII степен по скалата на Медведев-Шпонхоер–Карник, с коефициент на земетръс $K_c=0,10$.

Очакват се незначителни разрушения на сградния фонд като по-големи щети са възможни при по-стари и несъобразени с антисеизмични изисквания сгради. При панелни и тухлени сгради се очакват повреди под формата на пукнатини в мазилката с откъсване на малки късове от нея, пукнатини в стени, комини и срутване на части от тях. При сгради от каменна и кирпичена зидария се очакват по-големи повреди като пропуквания в стените, срутване на комините. Възможен е незначителен брой човешки жертви, затрупани хора. Възможно е част от промишлените сгради да останат без ел. захранване. Възможни са нарушения в пътни съоръжения (мостове).

Според степента на проявление на земетресението, бедствието може да бъде класифицирано по следния начин:

Степен	Описание	Ефект върху хората	Ефект върху сградите	Геологически ефект
I	Микро земетресения	Не се усещат	—	—
II	Много леки	Усещат се случайно	—	—
III	Леки	Усещат се от чувствителни хора	—	—
IV	Умерени	Усещат се в затворено помещение	Прозорците вибрират	—
V	Сравнително силни	Усещат се на открито	Мазилката се напуква; леките мебели се местят; висящите предмети се клатят	—
VI	Силни	Предизвикват страх	Повреди по комините и зидарията	Изолирани пукнатини

Степен	Описание	Ефект върху хората	Ефект върху сградите	Геологически ефект
VII	Много силни	Хората напускат жилищата си	Комините падат; сериозни повреди по леките постройки	Изолирани свличания
VIII	Разрушителни	Паника	Срутвания на леките постройки; повреди по напоителните канали	Промени в дебита на минералните извори; срутвания на камъни
IX	Унищожителни	Обща паника	Сериозни повреди на нестандартните постройки; прекъсване на подземните водопроводи	Пукнатини; пясъчни измятия; големи свличания
X	Опустошителни	Повсеместна паника	Разрушения на тухлените постройки	Изкривявания на жп линиите; срутвания по речните брегове; формиране на нови езера
XI	Катастрофални	—	Малко постройки остават частично здрави	Широкоразпространени дислокации; цунами
XII	Тотални	—	Наземните и подземни постройки са напълно разрушени	Геологически размествания: цунами

Превантивни мерки и начин на устройство и защита:

Действащите нормативни актове в Република България задължават всички инвестиционни проекти да имат конструктивна част с изчисления основани на сеизмичната активност и въведените Евро-кодове. По тази причина не се налага правилата и нормите към ОУП да предвиждат специални мерки към плановете от по нисък клас.

При възникване на земетресение да се спазват актуалните плановете за действие от Общински план за защита при бедствия.

Аварийната готовност на органите и силите на действие при земетресение и на населението се поддържат чрез:

1. Изграждане и поддържане в готовност на надеждна система за бързо и своевременно оповестяване на населението от застрашените райони с цел свеждане до минимум загубите на хора и материални средства.
2. Поддържане в постоянна готовност на професионални формирования /Сектор „Специализирани оперативни дейности“ /СОД/ РД ПБЗН гр.Дългопол / за провеждане на аварийно-спасителни дейности.
3. Разработване и усвояване от органите за управление и населението на Планове за действие при земетресение.

4. Познаване до съвършенство и изпълнение с чувство на отговорност функционалните задължения за оповестяване от дежурните длъжностни лица.

10.2. *Радиационна авария*

В обхвата на ОУП на община Дългопол не съществуват предприятия с риск за радиоактивно замърсяване вследствие авария или трансграничен пренос на радиоактивни вещества.

Източника на този вид аварии е извън общината и планът не може да предвиди превантивни мерки за ограничаване на последствията.

Превантивни мерки и начин на устройство и защита:

Всички превантивни мерки при този вид авария са административни и организационни.

При възникване на радиационна авария да се спазват актуалните планове за действие от Общински план за действие при радиационна авария на територията на община Дългопол.

1. Създаване на стабилна система за контрол на радиационната обстановка, оповестяване и управление на населението, силите и средствата след авария в АЕЦ „Козлодуй“ с широко използване на средства за автоматизация.
2. Създаване на групировки от сили в ЗНЗМ и на територията на областта.
3. Осигуряване на населението със средства за защита, препарати за йодна профилактика и осигуряване жизнената дейност при аварийна обстановка.
4. Внедряване на методика за подготовка на населението с цел придобиване на навици и практически действия в условията на радиоактивно замърсяване на територията.
5. Обучение на населението за поведение и действие в условията на повишена радиация.
6. Организиране контрол на въздуха, водата, хранителните продукти, фуража и други обекти от околната среда на територията на общината.
7. Създаване условия за бързо привеждане на общината в условия на повишена радиация.

10.3. *Наличие на опасни обекти, производствени аварии*

На територията на община Дългопол съществува предприятие с **висок рисков потенциал** със съоръжения, предопределящи възможността от рискове от средни и големи аварии попадащо в обхвата на глава 7, раздел I на ЗООС. Пласментно снабдителна база Аспарухово в землището на с. Аспарухово с оператор „ЛУКОЙЛ-БЪЛГАРИЯ“ ЕООД с предмет на дейност: приемане, съхранение и експедиция на дизелово гориво и готов

продукт дизелово гориво с биокомпонент и реализацията им до крайни клиенти. Предвидените устройствени зони са съобразени с минималните безопасни разстояния предвидени в специализираните нормативни актове.

- Кратко описание на дейността или дейностите в предприятието с висок рисков потенциал

В ПСБ Аспарухово се извършват дейности, свързани приемане, съхранение и експедиция на дизелово гориво и готов продукт дизелово гориво с биокомпонент и реализацията им до крайни клиенти. Доставка на дизеловите горива се осъществява основно чрез ж.п. транспорт, а реализацията на горивото се извършва посредством автотранспорт и/или ж.п. транспорт. Нефтопродуктите се съхраняват в резервоари, всеки от които е вертикален, стоманен и е снабден със съответната осигурителна арматура - дихател, огнепреградител и нивомер. Резервоарите са снабдени със звукова сигнализация на нивомерите в горно положение против преливане. Връзката между резервоарите и хидрантите на автоестакадата и жп естакадата се осъществява посредством стоманени тръбопроводи. Всички резервоари са с долно пълнене. Резервоарите са с твърд покрив.

- Обща информация за опасностите от големи аварии/сценарии/мерки за ПСВРП

На база на идентифицираните причини и като се имат предвид физико-химичните свойства на опасните химични вещества/смеси, за площадката на ПСБ „Аспарухово“, може да се обобщят следните сценарии за големи аварии с крайни събития: разливане и образуване на токсичен облак от пари, пожари, експлозии, вътрешен “ефект на доминото”, неблагоприятни въздействия върху околната среда. На база резултатите от идентификацията на опасностите от големи аварии и оценка на риска се осигуряват и следните общи мерки за контрол и управление: осигуряване на организация на производствения процес и на персонала, планиране и изпълняване на производствените процеси при контролирани условия и спазването на високо ниво на защита на човешкото здраве и на околната среда, поддържане на готовността за реагиране при извънредни ситуации, чрез обучение и периодично проиграване от персонала на сценарии на вероятна обстановка, посочени в Аварийен план и др.

Не са налични данни за съществуваща вероятност от трансгранично въздействие при възникване на голяма авария на територията на ПСБ „Аспарухово”.

Превантивни мерки и начин на устройство и защита:

- При евентуално бъдещо изграждане на нов обект с нисък или висок рисков потенциал да се спазват противопожарните мерки и планове на обекта както и да се предвидят зони за превантивна защита;
- При възникване на пожари да се спазват актуалните планове за действие от Аварийния план на предприятието както и Общински план за защита при бедствия.

10.4. Опасни хидроложки явления

Основният извод, който е направен от Географския институт на БАН, е, че повечето райони в България са застрашени от наводнения. Най-опасните месеци от годината са май, юни и юли за северната и централна част от страната и октомври, ноември, декември и януари за най-южните райони.

Наводнения могат да възникнат по поречието на реките в резултат на обилни валежи или снеготопене, при аварийно изпускане на язовирите или преливане от тях на значителни водни количества, при аварии на хидротехнически съоръжения –разрушаване на язовирни стени, защитни диги или напоителни канали.

През територията на община Дългопол преминават водите на р. Голяма Камчия, р. Луда Камчия, р. Елешница и притоците им, водите на които отводняват котловината на общината. Някои от тях се използват за напояване на прилежащите обработваеми земи.

При обилни, продължителни снеговалежи и при интензивно топене на снеговете, могат да настъпят наводнения по поречието на река Голяма Камчия и други по-малки реки протичащи през територията на общината. Наводненията могат да бъдат предизвикани и в резултат на преливане на водите през стените на язовирите и разрушаване на същата.

На територията на общината има изградена малка ВЕЦ при язовирната стена на яз. Цонево (Г. Трайков).

Съгласно действащия План за действия при наводнения на община Дългопол са характерни наводненията от I група, предизвикани от падането на обилни дъждове или интензивно топене на снеговете. В общината са възможни локални наводнения, проявяващи се в речния участък на река Камчия.

ПОТЕНЦИАЛНО ОПАСНИ ОБЕКТИ НА ТЕРИТОРИЯТА НА ОБЩИНА ДЪЛГОПОЛ ОТ НАВОДНЕНИЕ СА:

- река Камчия;
- яз. Цонево.

При възникнало природно бедствие касаещо корекцията на река Камчия, застрашените населени места в Община Дългопол са:

- с. Партизани;
- с. Камен дял;
- с. Красимир;
- гр. Дългопол;

- с. Цонево;
- с. Величково.

Река Камчия преминава през територията на Община Дългопол в посока запад -изток. В реката се вливат няколко по-малки притока: Главен отводнителен канал, Източно, Западно и Централно дере преминаващи през урбанизираната територия на гр. Дългопол.

Опасността от наводнения в Община Дългопол се усилва поради намалена проводимост на отделни участъци на река Камчия. Корекцията на р. Камчия е хидротехническо съоръжение е изключителна важност, тъй като основната цел на изграждането ѝ е предпазване на прилежащите населени места и земеделските земи от наводнения при провеждане на високите водни стоежи в реката. Общата дължина на корекцията, попадаща в границите на Варненска област е 64,5 км. В реката зауват двадесет и едно дерета с обща дължина на коригираните участъци 51,4 км. Корекцията на реката е проектирана и изпълнена с двойно трапецовиден профил, като е оразмерена да провежда водно количество с обезпеченост $p=10\%$, т.е. $Q=480$ м³/сек за участъка от устието до вливането на р. Луда Камчия. Нагоре по течението оразмерителното водно количество намалява от 452 м³/сек до 325 м³/сек.

Река Камчия /Респективно р. Голяма Камчия и р. Луда Камчия/ е с регулиран отток посредством изградените яз. Камчия, яз. Цонево и яз. Тича. При влажни години и пълни водохранилища, реката се явява основен приемник на водните маси от високите стоежи. При преминаване на водни количества по-големи от оразмерителните за корекцията, се създава реална опасност от преливане или скъсване па диги.

Главният отводнителен канал се явява водосборна област на повърхностно оттичащите се води от територията на гр. Дългопол. В резултат на продължителни проливни дъждове могат да се затлачат водостоците по пътните съоръжения и градското дере, което ще предизвика наводняване па големи площи около дерето, повреди по пътните и тротоарни съоръжения, заливане на партерни етажи и избени помещения на жилищни и стопански сгради в прилежащата територия, съпроводено с човешки жертви, загуби на животни и материални ценности.

За да не се допуска появата на тези бедствени ситуации Община Дългопол изгражда механични саваци и изпускателни клапи на западната дига на Главния отводнителен канал. Същите при необходимост ще бъдат задействани от предварително определени лица, съгласно изготвен разчет. Предвижда се допълнителни аварийно захранване на помпена станция намираща се в източния край на града, с цел предотвратяване преустановяването на работата ѝ в случай, че бъде залято ел. табло за основното захранване на турбините.

При разрушаване стената на язовир "Цонево" ще бъдат залети селата Цонево, Величково и ниската част на гр. Дългопол, както и населени места по поречието на р. Камчия в съседната община Долни Чифлик.

План за управление на риска от наводнения (ПУРН) 2016 – 2021 г. в Черноморски район на басейново управление

В края на 2016 г. е завършен и приет с Решение №1103/29.12.2016г. на Министерски съвет План за управление на риска от наводнения (ПУРН) в Черноморски район за Басейново управление (БДЧР) 2016 – 2021 г., разработен в съответствие с изискванията на Директивата за наводненията и Закона за водите. Въз основа на анализ на наличната и на допълнително събрана информация за наводнения е извършена предварителна оценка на риска от наводнения. В процес на изработване е актуализиране на Плана за управление на риска от наводнения 2022-2027г.

Река Камчия е най-голямата на Балканския полуостров река, която се влива в Черно море. Реката и нейните притоци заемат района между разклоненията на Източна Стара планина. Тя се образува от Голяма и Луда Камчия, като за условно начало е приета р. Голяма Камчия. Общата водосборна площ на поречието е 5 358 км².

Документирани минали наводнения

От разполагаемите източници на информация за минали наводнения, след проверка и анализ на наличните данни за 761 броя минали наводнения, в района на черноморските реки и крайбрежието са получени следните данни за цялото поречие на р. Камчия: В разглеждания период от 1914 г. - 2010 г. са известни общо **241 бр.** наводнения, а типовете наводнения за реката и притоците ѝ са както следва:

- Речни наводнения – 157 бр. – 65,15%
- Скатови наводнения – 84 бр. – 34,85%

След оценка на последиците и степенуване на риска, са определени райони със значителен потенциален риск от наводнения (РЗПРН). При сценарии с различна вероятност от настъпване за идентифицираните РЗПРН са изготвени Карти на заплахата от наводнения, показващи обхвата на залетите територии, и Карти на риска от наводнения със засегнатите обекти, инфраструктура и вида на засегнатите територии. Според ПУРН 2016 – 2021 г. територията на община Дългопол **попада частично** в РЗПРН **BG2_APSFR_KA_100**, намиращ се в най-източната част на поречието на р. Камчия при границата с община Долни Чифлик.

Превантивни мерки и начин на устройство и защита:

- При урбанизиране на територии край реки и дерета, в т.ч. суходолия да се осигури възможност за достъп за почистване, укрепване и поддържане на речното корито, дерето или суходолието.

- При урбанизиране на територии около водни обекти, в ПУП да се включват отреждания за регулации на речните корита и изграждане на съответните защитни съоръжения
- Препоръчват се отстранявания на затлачвания на речното корито, където се констатират такива и регулярно почистване на речни участъци и дерета за осигуряване преминаване на висока вълна при поройни валежи.
- Поддържане в изправност на хидротехническите съоръжения (язовирни стени, защитни диги и др.)
- Спазване на приложимите мерки за изпълнение при прилагането на действащия План за управление на речните басейни (ПУРБ) в Черноморски район за басейново управление (ЧРБУ).
- При възникване на наводнения да се спазват актуалните планове за действие от Общински план за защита при бедствия.

10.5. Опасни физико-геоложки процеси и явления

На територията на община Дългопол е регистрирано свлачище в землището на с. Аспарухово с идентификатор VAR 16.00789-01, регистрирано през 11.2015г.

Същото е проявено по планински склон с южно изложение, по трасето на деривацията Китка-Варна и засяга площ от 3 дка. Съгласно Наредба 12 на МРРБ свлачището се категоризира като: клас III, категория А.

В резултат на ерозия и изветряне са възможни скални обрушвания по пътища прокарани в участъци със стръмни наклони.

Превантивни мерки и начин на устройство и защита:

Противодействието на геоложкия риск се изразява в предприемането на различни устройствени, хидролого-хидротехнически (дрениращи), геотехнически и комбинирани защитни мерки. Основни нерешени проблеми в тази област са: липсата на цялостна оценка за ефективността на изградените дренажни и инженерни укрепителни съоръжения; незадоволителното поддържане, рехабилитация и експлоатация на изградените съоръжения; необосновано подценяване на превантивната дейност за недопускане на активизирането на геодинамични процеси.

Профилактиката на терените от геоложката опасност включва:

- Ефективно регулиране и отвеждане на повърхностния отток;
- изграждане и поддържане на водоплътни водопроводни и канализационни мрежи;

- корекции на реките и деретата и строителство на баражи за намаляване на ерозионното им действие;
- предотвратяване на морската абразия чрез изграждане на вълноотбойни стени, изкуствени плажове, заскаляване;
- изменение на релефа на склоновете чрез преоткосиране, терасиране, контрабанкети, запълване на оврази;
- залесяване на склоновете с дървесни видове, с дълбоко разположена коренова система и добри транспирационни свойства;

При възникване на свлачища и срутища да се спазват актуалните планове за действие от Общински план за защита при бедствия.

10.6. Пожари

Предвид големите горски площи на територията на общината съществува опасност от горски пожари. Горските територии в община Дългопол попадат в района на управление на ДГС Цонево, разделени на четири горскостопански участъка: I ГСУ "Цонево", II ГСУ "Аспарухово", III ГСУ "Дългопол", IV ГСУ "Партизани", като седалищата им се намират в административната сграда на стопанството в с.Цонево. Действащия Горскостопански план от 2018г. е утвърден със Заповед ЗАП-347/02.05.2019г. на ИД на ИАГ.

Според Инструкцията за противопожарно устройство на горите най - уязвими са 10% от горите на територията на ТП ДГС " Цонево ". Гъстата мрежа от пътища на територията на стопанството позволяват същите да бъдат използвани като буфер срещу разпространението на горски пожари на големи територии. Създадените противопожарни депа с необходимия инвентар е предпоставка за бърза реакция при възникването на пожароопасна ситуация.

Добрата комуникация със свързочни и превозни средства, и доброто познаване на терена от специализираната група позволява за своевременно отреагиране по всяко време на денонощието. Превантивната работа на служителите от горите също е предпоставка за намаляване на пожарите.

От 20 годишен период на наблюдение най - много пожари са били предизвикани от небрежност и неизвестни причини.

Горите и горските територии на ТП ДГС "Цонево" се разпределят по класове на пожарна опасност и участъци общо за стопанството, както следва в таблица №65.

Разпределение на площта/ха/ на стопанството по класове на пожарна опасност и участъци

ГСУ	Класове на пожарна опасност	Всичко
-----	-----------------------------	--------

		I клас висока	II клас средна	III клас ниска	
		хектари			
ГСУ 1	площ	-	2605.9	5024.7	7630.6
	%	-	34.2	65.8	100.0
ГСУ 2	площ	-	2086.3	4814.8	6901.1
	%	-	30.2	69.8	100.0
ГСУ 3	площ	-	2266.4	755.3	3021.7
	%	-	75.0	25.0	100.0
ГСУ 4	площ	-	3023.6	2823.2	5846.8
	%	-	51.7	48.3	100.0
ВСИЧКО	площ	-	9982.2	13418	23400.2
	%	-	42.7	57.3	100.0

Разпределението на площта на стопанството по класове на пожарна опасност е 57.3% в III клас – на ниска пожарна опасност и във II клас на средна пожарна опасност – 42.7%.

За предотвратяване появата на пожари в гората, както и за ограничаване на разпространението им и бързото им потушаване, се предвижда направа на противопожарни съоръжения и провеждане на мероприятия, които заедно със съществуващите естествени и изкуствени прегради на огъня ще намалят щетите от евентуалното възникване на пожари.

Противопожарно устройство на ТП ДГС "Цонево" по вид на съществуващите и в проект съоръжения общо за стопанството 2017г.

Минерализовани ивици - км		Лесокултурни прегради – км.		Противопожарни кули - бр.		Барриерни прегради км.		Противопожарни депа - бр.		Пожаронаблюдатели
Съществуващи в ЗТ	В проект	Съществуващи	В проект	Съществуващи	В проект	Съществуващи	В проект	Съществуващи	В проект	
48	-	269	-	3	3	123	-	4	-	4

Съществуващите и планираните противопожарни съоръжения и дейности са следните:

- **Барриерни прегради**

- Съществуващи - Това са просеки, почистени от растителност и растителни отпадъци. Като такива могат да се използват и естествени прегради за огъня - реки, езера, скали и други, както и съоръжения построени за други цели (пътища, напоителни канали, просеки за линейни съоръжения, ловни

просеки и др.) отговарящи на посочените изисквания. Ширината на бариерните прегради е над 15м (без това да важи за естествените такива).

- На територията на ТП ДГС “Цонево” те са с обща дължина 77.3км, като в ДГТ те са с обща дължина 74.8км, останалите 2.5км са в горите недържавна собственост.
- Планирани – не се предвижда направата на нови. Съществуващите се поддържат и почистват от съответните дружества за просеките.

- **Лесокултурни прегради**

- Съществуващи - Това са просеки, почистени от растителност и растителни отпадъци, също така за такива са използвани съществуващите дерета с течаща вода, автомобилни и тракторни пътища, и просеки с ширина от 6 - 15 м с обща дължина 225.8 км, като в ДГТ са с дължина 211.5 км, а останалите 14.3 ха са в горите недържавна собственост.
- Планирани - нови не се предвиждат. Предвижда се да се разширят и прочистят някои тракторни пътища, пътеки и била, с цел да се използват и при бъдещите сечи.

- **Минерализовани ивици**

- Съществуващи - Това са незалесени ивици, където растителната покривка е отстранена до минералния почвен слой. На територията на стопанството такива няма.
- На границата между ГТ и обработваемите земеделски земи общо за стопанството има налични около 48 км минерализовани ивици, които се обработват и поддържат от арендаторите и съответните собственици.
- Планирани - нови не се предвиждат.

- **Пожарозащитни пояси**

- Това са залесени ивици създадени от пожароустойчиви широколистни дървесни и храстови видове с ширина от 100 до 300 метра, разположени напречно на преобладаващите ветрове или по влажни дерета за разделяне на по - големите комплекси иглолистни култури. Не са проектирани специално нови пожарозащитни пояси, защото основните залесявания на ТП ДГС “Цонево” са от широколистни дървесни видове, а залесяванията от иглолистни дървесни видове (с черен и бял бор) са на по-малки площи, сред широколистна растителност.

- **Противопожарни депа**

С цел ефикасната борба при евентуални горски пожари, са изградени 4 (четири) противопожарни депа разположени в административната сграда на стопанството в село Цонево, както и в село Партизани и в контролните горски пунктове “Сини вир” и “Чудните скали” за ДГТ.

През десетилетието се предвижда закупуване на допълнителен инвентар и подмяна на амортизиран такъв.

Пътищата, по които може да се движи противопожарна техника са обозначени в графичните материали към ГСП.

На територията на стопанството контрол се осъществява от РС „ЛБЗН” - Дългопол.

- **Противопожарни кули**

Съществуващите противопожарни кули в ТП ДГС “Цонево” са общо 4 на брой.

Планирани – предвижда се изграждане на автоматична наблюдателна станция в ДГТ отд. 343 „м“ .

- **Площадки за кацане на авиационна техника**

Поради относително равнинния характер на ДГС “Цонево” има възможност за кацане на доста места в обработваемите земеделски земи в близост до горските комплекси. Независимо от това е предвидено да се използват като площадки за кацане на авиационна техника:

- на юг от отдел 130 – 2 до шосето на разклона за Взривния склад
- с.Партизани на игрището в отдел 293
- Селскостопанското летище на юг от гр.Дългопол до шосето за с.Аспарухово

- **Подстъпи към водоеми:**

В ТП ДГС “Цонево” съществуват следните водоизточници за черпене на вода по време на пожар:

- Язовир “Цонево“ - с.Дебелец, с.Аспарухово и под х."Чудните скали" - отд.281, с.Цонево - преливника
- Язовир "Елешница" - на стената
- Хидранти - посочени на картния материал на ГСП във всички населени места на общината
- Реки - Голяма и Луда Камчия, Лопушна, Елешница
- Подстъпи - завиряване на съответните места:

отд. 64 б - р.Елешница

отд. 100 к - р.Елешница

отд. 127 г - р.Елешница

отд.159 в - Разклона - Козя река

на жп моста преди разклона от с.Комунари за с.Красимир

на разклона за с. Партизани – помпена станция

отд. 334 м - моста за бившия разсадник

Като водоизточници могат да се използват и всички реки и дерета с постоянен воден оток в ДГТ, според сезона.

- През пожароопасния сезон ежегодно да се назначат четири **пожаронаблюдатели** за всички ДГТ, които ще извършват наблюдение чрез патрулиране, съоръжени с транспортна и съобщителна техника. За да се избегне опасността от възникване на пожари е необходимо да се проведат следните мероприятия:
 - Покрай пътищата минаващи през горите с висока пожарна опасност за да се избегне опасността от пожари ежегодно да се извършва окосяване на тревата и изнасянето и. Редовно да се извършва събиране на сухата и паднала маса и други леснозапалими материали да са на 10 - 20 м от двете страни на пътя.
 - Паленето на огън през пожароопасния сезон да се забрани. Да се забрани паленето на стърнища в близост до горските комплекси.

.Табели и билбордове с противопожарно съдържание да се поставят и поддържат в добър вид на подходящи места край населените места, вилни зони и курортни местности, по пътищата за основните горски територии, туристическите пътеки, местата за къмпирене и палене на огън и др. Предвижда се годишно да се подновяват и опресняват старите 22 броя противопожарни табла в ДГТ и 65 броя противопожарни табели по утвърден образец.

- **Местата за почивка и паркиране да се ограничават с минерализовани ивици**, които напълно да ги изолират от околните насаждения. В ТП ДГС “Цонево” в ДГТ са направени и се поддържат места за почивка, които се намират в :
 - Рибарника до отдел бп; отд. 33 - 1; отд. 129 - л; в КПП “Чудните скали” и КПП “Сини вир”; отд. 287 - м; отд.293 паркинга на Тек конак; на разклона за с.Рояк и гр.Провадия; до отд.214е на бензиностанцията до гробищата на гр.Дългопол; на разклона на чешмата за с.Медовец и с.Поляците. Местата за почивка и паркиране трябва да се обозначат съгласно БДС.
- **Местата за палене на огън също трябва да се ограничават с минерализовани ивици**, които напълно да ги изолират от околните насаждения. В ТП ДГС “Цонево” в ДГТ са направени и се поддържат следните места за палене на огън, които се намират:
 - до чешмите в отдели: 3 - г, 8 - н; 25 - к, 33 - 1, 35 - ж, 39 - з, 52 - г, 64 - а, 74 - 2, 128 - 2, в КПП “Чудните скали”, 146 - 1, 151 – 7; до отдели: 211 - г, 214 - г, 215 – в, 224 - а, 234 - а, 238 – 2, 243 - г; 249 – 2, 252 – в, 259 – х, 269 – 1, 281 - г; 282 - а, 284 - 3, 285 - д, р; 286 - а; 287 - м, 290 - ф, 303 - л, 307 - к, 313 - б, 315 - б, 325 - д, 333 - к,

337 - в; 345 - о, 346 - ш, ц; 350 - ю, ж1; на чешмата на разклона за с.Медовец и с.Поляците.

Определените места за палене на огън да са съобразени с изискванията на чл.26 ал.(2),ал.(3) т.1,т.2,т.3 от наредба №8 от 11.05.2012г. на МЗХ София, като се обозначат съгласно БДС.

Забранява се паленето на огън извън местата посочени в заповедта.

- **Местата за обръщане на противопожарни автоцистерни в ТП ДГС "Цонево" се намират:**

1ГСУ: В отдел 3 - г под стената; на разклона за Взривния склад; на разклона за с.Дебелец; на КГП "Сини вир"; на кариера "Сини вир"; на разклона на горския път за с.Голица в отдел 34; на разклона за Белчова чешма в отд.123; на разклона в отд.120 за Цигански дол; на разклона в отд. 116 за мест.Преграда; на разклона в отд. 89 на пътя за с.Булаир.

2ГСУ: В мест. Преграда за Разклона - Козя река; на пътя КГП "Чудните скали" - Козя река в отд. 196 на пчелина мест.Варчови тръни; на преливника на яз.Цонево; в мест.Паничката отд.197; в мест. Трупа на разклона на водопровода в отд.198; в мест.Гулево отд.206; на разклона за с.Красимир от Поделението.

3ГСУ: На разклона на пътя за гр.Провадия в отд.209 и 208; на граничния път в отд.227 на края на стопанството; на лов.заслон до отд.243; на разклона за с.Славейково до отд.247; на отд. 224 г на каптажа; на разклона за с.Рояк и гр.Провадия.

4ГСУ: На хлоратора в отд.281; на Казлар дере; на лов.заслон в мест.Козлука отд.347; в мест. Каянлъка отд.345; на кариерата в отд. 343, 344; в местност Гюрлата отд.289; на пътя гр.Дългопол - с.Комунари на разклона за с.Красимир и с.Камен дел; на пътя за гр.Шумен разклона за с.Жълъд; в земед.земи до отд.299 в; на костницата и Тек конак в отд.293; на чешмата в отд.287; в земед.земи до отд. 307 б; на пътя с.Лопушна - с.Поляците разклона за стария разсадник отд.334; на разклона за с.Медовец и Поляците; на лов.хижа в отд.350; в мест. Дикили таш на чешмите отд.325; на разклона за с.Веселиново в отд.349.

- **Пътищата, по които ще се придвижва противопожарна техника е необходимо да се поддържат в добро състояние и да се извърши тяхното уширение за безпроблемно предвижване по тях, както и просветляването им двустранно. Гъстотата на пътната мрежа общо за стопанството е 0.5 км/100ха.**
 - Да се забрани складирането на дървен материал върху горските пътища, по начин който ограничава тяхната ширина.

- Забранява се оставянето на остатъци от сечта на разстояние по - малко от 20 м. от краищата на пътните платна на пътищата от републиканската пътна мрежа, на горските пътища и на разстояние не по-малко от 5м от краищата на платната на останалите автомобилни пътища.

Стопанството да провежда ежегодно разяснителна и агитационна работа на лицата извършващи определена дейност в горите, като се подписват и съответните противопожарни декларации по образец от всички пребиваващи в гората – ползватели, горски работници, пастири, почиващи, а също туристи, билкари, гъбари, ловци и др.

Временните обекти в горите по дърводобивна и залесителна дейност да се оборудват с противопожарни средства съгласно изискванията.

Превантивни мерки и начин на устройство и защита:

- Спазване и прилагане на действащия „План за дейностите по опазване на горските територии от пожари“ към ГСП на ДГС Цонево.
- Избягване на изгарянето на растителни или други отпадъци, особено при наличието на вятър, крие сериозна пожарна опасност и нерядко води до сериозни огнени бедствия.
- Спазване на противопожарните мерки и планове в производствените обекти и в такива с наличие на запалими продукти.

При възникване на пожари да се спазват актуалните планове за действие от Общински план за защита при бедствия.

1.1. БАЛАНС НА ТЕРИТОРИЯТА

Баланс на територията

Наименование на териториалния елемент	Площ на съществуващи елементи		Площ на проектни елементи	
	в ха	в %	в ха	в %
ТЕРИТОРИИ С ОБЩО ПРЕДНАЗНАЧЕНИЕ				
1. Жилищни функции	932.9	2.1%	1078.5	2.4%
2. Общественообслужващи функции	37.5	0.1%	83.9	0.2%
3. Производствени и складови дейности	218.7	0.5%	498.1	1.1%
4. Рекреационни дейности, курорти и вилни зони	0.8	0.0%	191.7	0.4%
5. Озеленяване, паркове и градини	55.1	0.1%	148.8	0.3%
6. Спорт и атракции	17.5	0.0%	91.8	0.2%
7. Земеделски територии, в т.ч.:	15865.2	36.0%	15272.5	34.6%
7.1. обработваеми земи - ниви	10515.0	23.8%	10211.6	23.2%
7.2. обработваеми земи - трайни насаждения	1280.1	2.9%	1254.5	2.8%
7.3. необработваеми земи	1915.2	4.3%	1727.0	3.9%
7.4. пасища и ливади	1877.1	4.3%	1839.9	4.2%
7.5. дерета, гори и храсти в земеделска земя	277.8	0.6%	239.5	0.5%
8. Горски територии, в т.ч.:	23509.0	53.3%	23256.9	52.8%
8.1. стопански гори	4424.0	10.0%	4346.1	9.9%
8.2. защитни гори	6694.0	15.2%	6568.8	14.9%
8.3. специални гори	12391.0	28.1%	12342.0	28.0%
9. Водни площи	2014.0	4.6%	2011.8	4.6%
10. Транспорт и комуникации	1269.4	2.9%	1278.7	2.9%
11. Техническа инфраструктура	168.7	0.4%	176.0	0.4%
12. ОБЩА ПЛОЩ	44088.7	100.0%	44088.7	100.0%
ЗАЩИТЕНИ И НАРУШЕНИ ТЕРИТОРИИ				
А) За природозащита - защитени територии и защитени зони	27458.7	72.3%	27458.7	72.1%
Б) За опазване на културното наследство	13.9	0.0%	15.1	0.0%
В) С особена териториалноустройствена защита	10365.9	27.3%	10365.9	27.2%
Г) За възстановяване и рекултивация	11.7	0.0%	118.6	0.3%
Д) С активни и потенциални свлачища и срутища	0.30	0.0%	0.30	0.0%
Е) Други нарушени територии	124.2	0.3%	119.5	0.3%
Ж) ОБЩА ПЛОЩ (с отчитане на припокриването)	37974.7	100.0%	38078.2	100.0%

Балансът на територията показва, че най-значително увеличение има при териториите за отдих. Това произтича от наличните природни и културни дадености на общината и е в съответствие с концепцията за устройствено развитие.

Новите вилни и курортни зони изискват съответно обслужване и това води до увеличение и на зоните за спорт и атракции, зоните за озеленяване, паркове и градини и обществено – обслужващите зони.

Увеличение има и при жилищните територии, но то е значително по-скромно и представлява допълнение към съществуващите селища.

Двойно увеличение има при производствените зони с цел създаване на възможности за нови инвестиции и осигуряване на трудова заетост.

Балансът на територията отразява в цифри част от основните устройствени идеи на плана:

- Запазване и обогатяване на аграрния характер на общината;
- Защита на уникалните природни дадености;
- Развитие на отдиха и туризма във всичките му разновидности;
- Създаване на устройствени условия за привличане на инвестиции и трудова заетост;
- По добро интегриране на общината в националното и регионално пространство чрез доизграждане на пътната инфраструктура.

В така представения баланс на територията прави впечатление разликата в площта на общината спрямо предходен вариант на ПП на ОУПО Дългопол от 2015г. Причината за тази разлика е в актуализацията на получените данни и ползването на различна координатна система.

Във връзка с актуализация на изходните данни и преминаване към работа в координатна система БГС2005 от КС1970 зона К7 е констатирано намаление на площта на община Дългопол с 28.51ха или 0.06462% (44088.7ха спрямо 44117.21ха преди). При трансформацията на данни от една проекционна система към друга, като при това се сменя и референтната система, неминуемо се получават разлики в трансформираните данни – получават се разлики в координатите на точките и величините, които са функции от тях. В получените актуални КККР на землищата в общината от 12.2021 г. се наблюдават множество изменения в предназначението на имотите в кадастралната карта, което се отразява и в групирането и изчисляването на площите на териториите с общо предназначение на съществуващите и прогнозни елементи в баланса на територията към ОУПО. Действащия Горскостопански план от 2018г. е утвърден със Заповед ЗАП-347/02.05.2019г. на ИД на ИАГ и в него се констатира прираст на горските територии спрямо плана от 2008г. в размер на 530.4 ха дължащо се на причисляване на неустроени гори към горските територии. В ГСП от 2018г. е констатирано и разположението на горски площи върху земеделски територии според КККР в размер на 2091.6ха. За нуждите на

правилното изчисление на Баланса припокриването им е отчетено и тези площи са извадени от земеделските територии, т.к. това би довело до грешка.